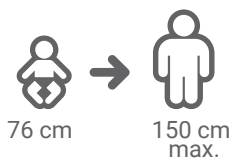
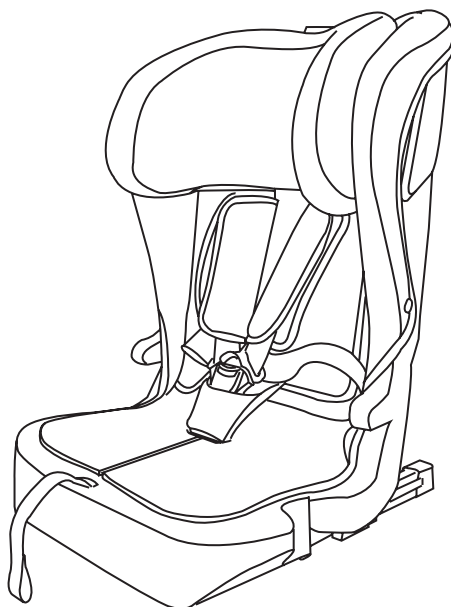


asalvo

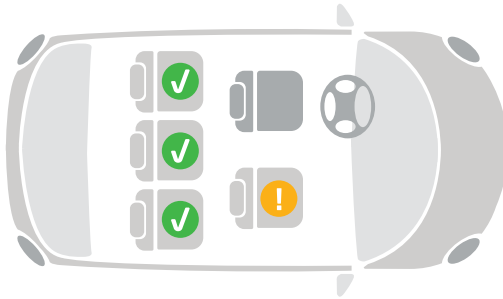
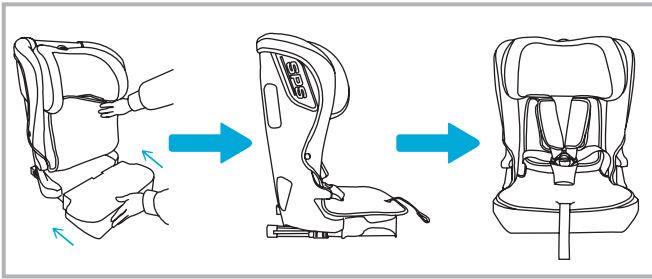
CAR SEAT








PROFIX

REF: 21779 - 21823



ECE R129

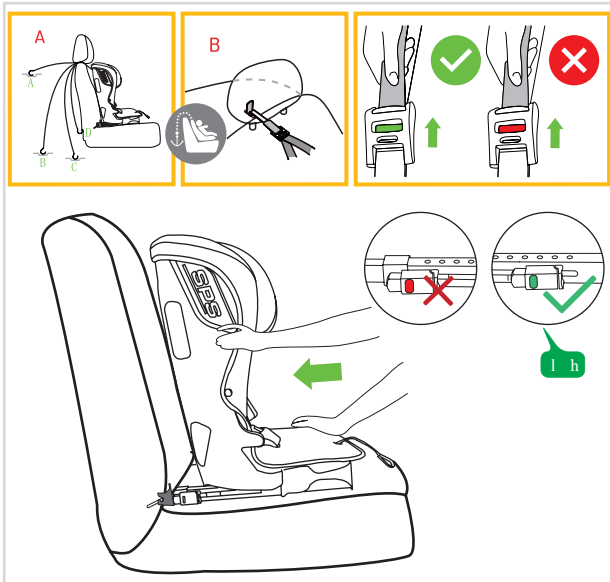


76-105 cm	  
100-150 cm i-Size booster seat	   or 

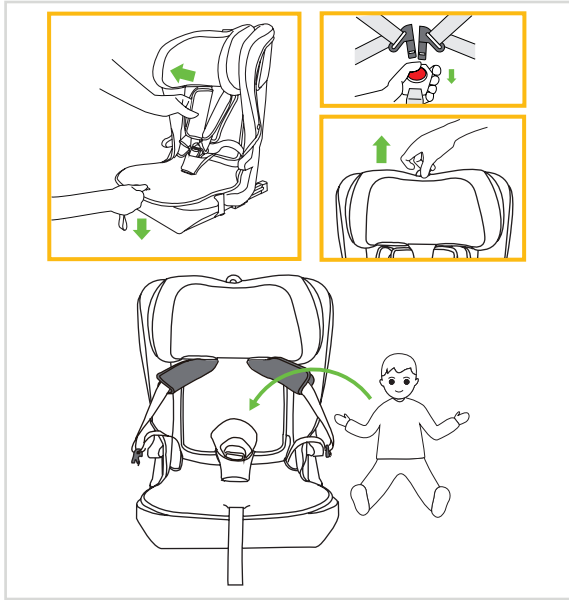
76-105 CM



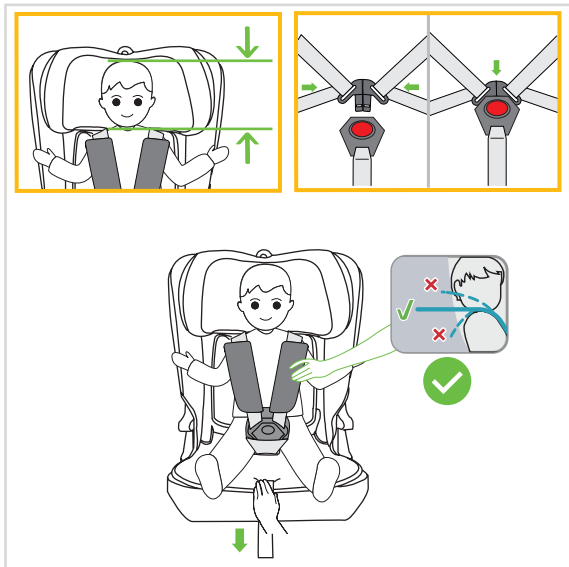
76-105 CM



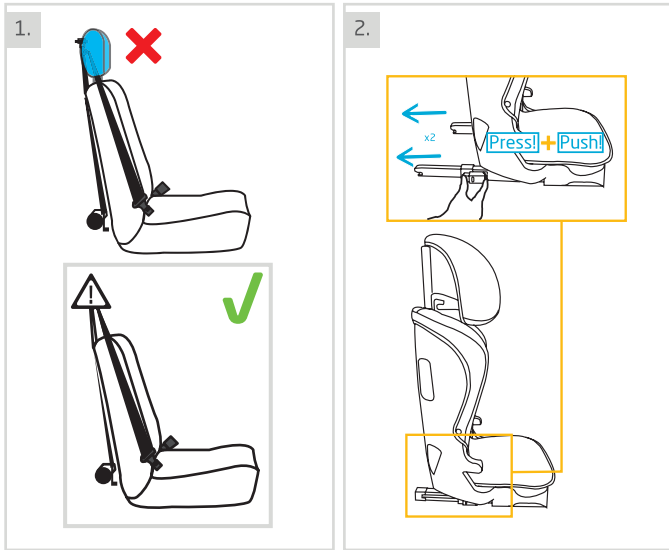
76-105 CM



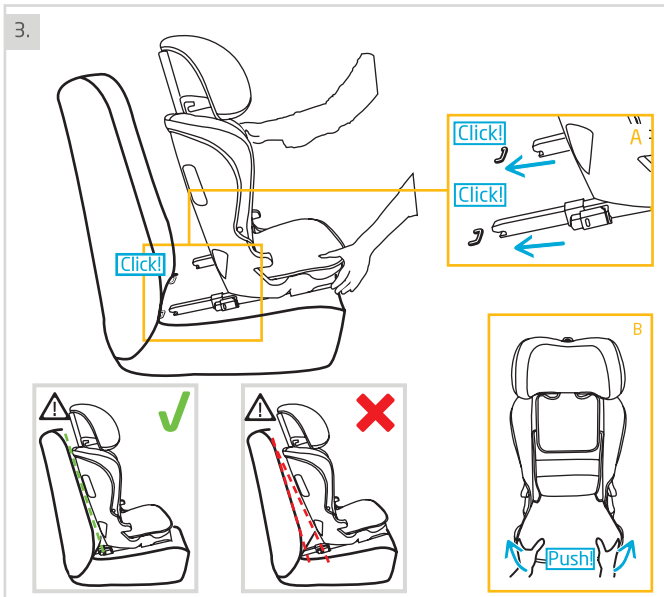
76-105 CM



100-150cm



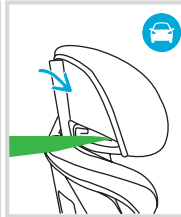
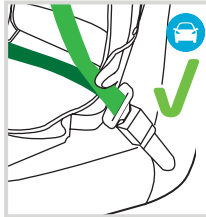
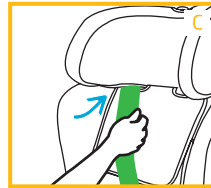
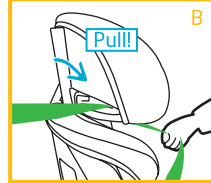
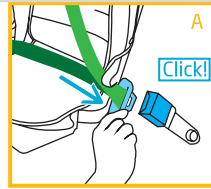
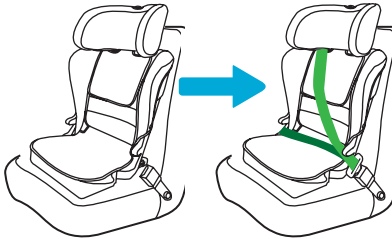
100-150cm



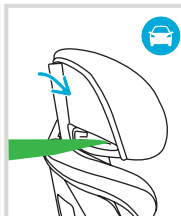
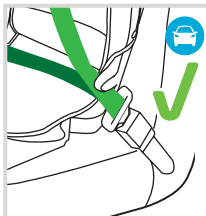
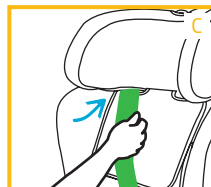
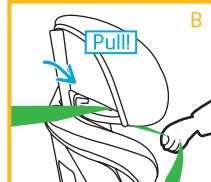
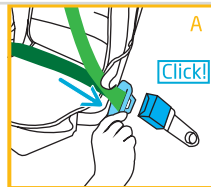
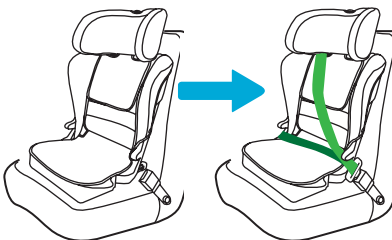
100-150cm

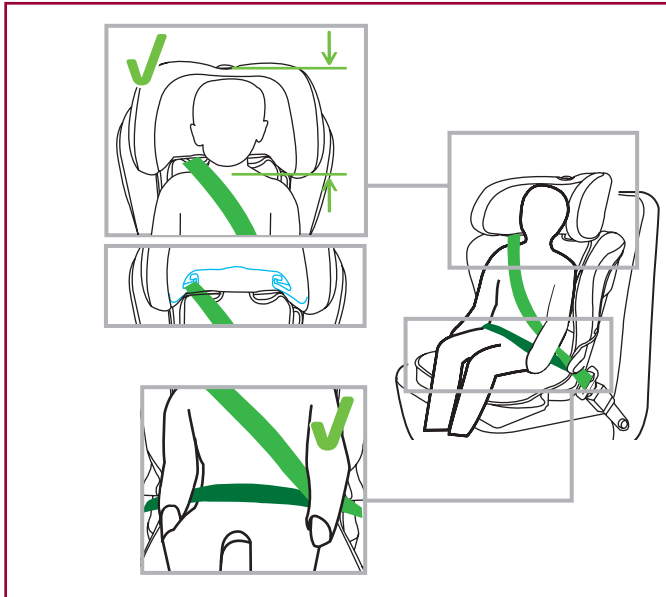
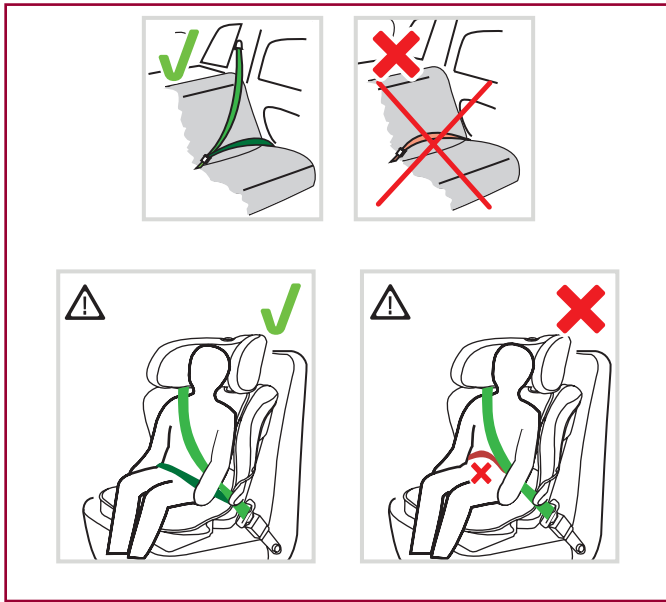


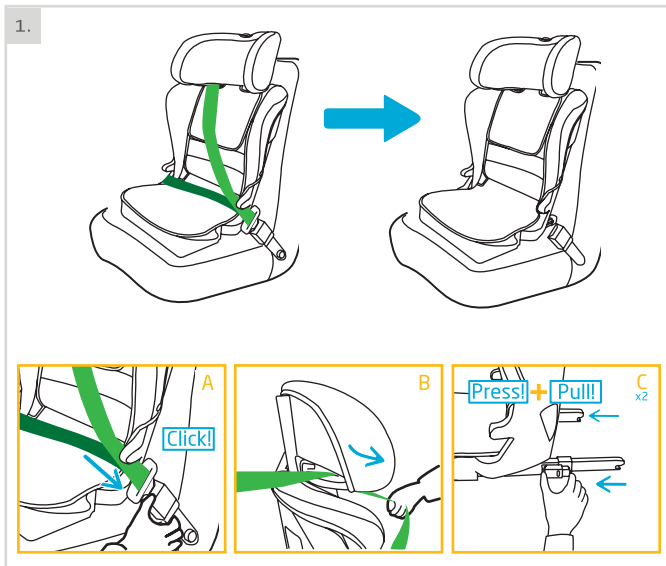
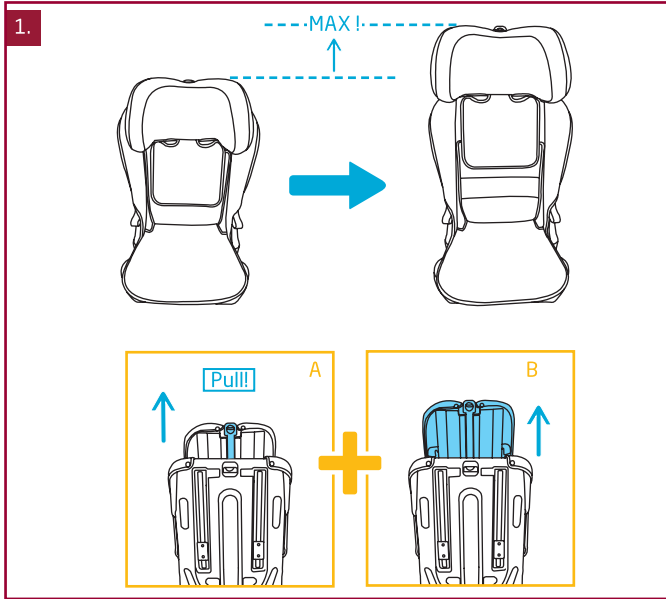
4.



100-150cm

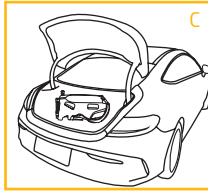
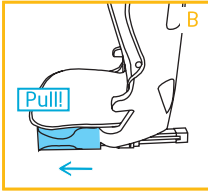
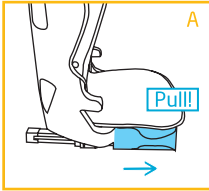
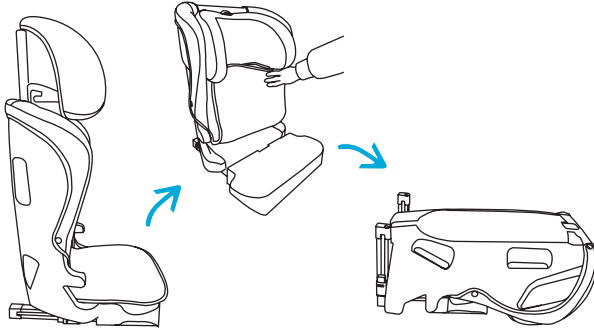




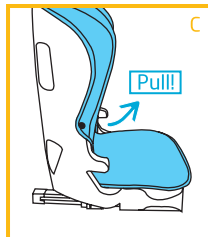
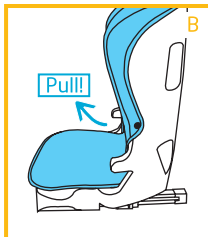
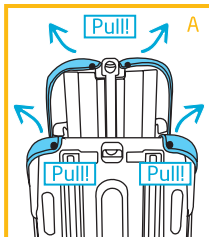
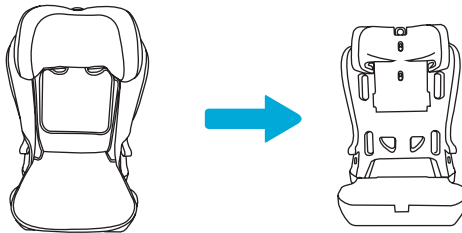




2.

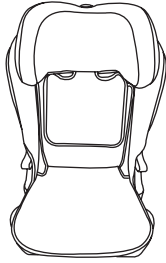


1.





2.



ES AVISO

Esta es una silla de auto "i-Size". Está homologada conforme al Reglamento UN/ECE R 129, para ser utilizada en vehículos con asientos "i-Size compatibles", según lo indica el fabricante del vehículo en el manual de instrucciones del mismo y según resulta en la lista de los vehículos compatibles. En caso de duda, póngase en contacto con el fabricante del dispositivo de retención o con el vendedor. i-SIZE (76-150 cm).

EN NOTICE

This is an "i-Size" child car seat. It is approved according to Regulation UN/ECE R 129 for use in vehicles with "i-Size compatible" seats as indicated by the vehicle manufacturer in the vehicle's instruction manual and in the vehicle compatibility list. In case of doubts, contact the manufacturer of the restraint device or your dealer. i-SIZE (76-150 cm)

FR AVERTISSEMENT

Ce produit est un siège-auto « i-Size ». Il est homologué selon le règlement UN/ECE R 129 pour être utilisé dans les véhicules munis de sièges « i-Size compatibles », conformément aux indications fournies par le constructeur automobile dans le manuel d'utilisation du véhicule et dans la liste de compatibilité des véhicules. En cas de doute, contacter le fabricant du dispositif de retenue ou le revendeur. i-SIZE (76-150 cm)

DE WARNUNG

Dies ist ein Autokindersitz "i-Size". Er ist nach der Verordnung UN/ECE R 129 für den Einsatz in Fahrzeugen mit "i-Size kompatiblen" Autositzen zugelassen, wie vom Fahrzeughersteller in der Betriebsanleitung des Autos sowie in der Fahrzeugtypenliste angegeben. Sollten Zweifel bestehen, wenden Sie sich bitte an den Hersteller der Rückhalteeinrichtung oder an den Händler. i-SIZE (76-150 cm)

PT AVISO

Esta é uma Cadeira auto "i-Size". Está homologada em conformidade com o Regulamento UN/ECE R 129 para a utilização em veículos com bancos "compatíveis com i-Size", conforme indicado pelo fabricante do automóvel no manual de instruções do carro e na lista de compatibilidade de veículos. Em caso de dúvida, entre em contacto com o fabricante do dispositivo de retenção ou com o seu revendedor. i-SIZE (76-150 cm)

IT AVVISO

Questo è un Seggiolino "i-Size". È omologato secondo il Regolamento UN/ECE R 129 per l'utilizzo in veicoli con sedili "i-Size compatibili" come indicato dal costruttore dell'auto nel manuale istruzioni dell'auto e nella lista di compatibilità veicoli. In caso di dubbio, contattare il produttore del dispositivo di ritenuta oppure il rivenditore. i-SIZE (76-150 cm)

NL HINWEIS

Dit is een "i-Size" -autostoeltje. Het is goedgekeurd volgens het voorschrift UN/ECE R 129 voor het gebruik in voertuigen met "i-Size compatibele" zetels zoals aangeduid door de autofabrikant in de gebruikshandleiding van de auto en in de lijst compatibiliteit van voertuigen. Neem in geval van twijfel contact op met de fabrikant van het kinderbeveiligingssysteem of met de dealer. i-SIZE (76-150 cm)

PL INFORMACJA

To jest Fotelik "i-Size". Posiada homologację zgodnie z rozporządzeniem EKG ONZ R 129 dotyczącym wykorzystywania w pojazdach fotelików "i-Size kompatybilnych" w sposób wskazany przez producenta samochodu w instrukcji użytkowania samochodu oraz w wykazie zgodności pojazdów. W razie wątpliwości należy skontaktować się z producentem niniejszego urządzenia zabezpieczająco-przytrzymującego lub z jego sprzedawcą. i-SIZE (76-150 cm)

RU ВНИМАНИЕ

Настоящее автокресло относится к категории "i-Size". Сертифицировано в соответствии с регламентом UN/ECE R 129 для использования в автомобилях с сиденьями, совместимыми с автокреслами / базами i-Size. Информация о совместимости должна быть приведена изготовителем автомобиля в инструкциях по эксплуатации транспортного средства из комплекта. В случае сомнения, свяжитесь с производителем детских удерживающих приспособлений или с поставщиком. i-SIZE (76-150 cm)

EL ΕΙΔΟΠΟΙΗΣΗ

Αυτό είναι ένα κάθισμα αυτοκινήτου "i-Size". Έχει εγκριθεί σύμφωνα με τον κανονισμό UN/ECE R 129 για χρήση σε οχήματα με καθίσματα "συμβατά με i-Size" όπως υποδεικνύεται από τον κατασκευαστή στο εγχειρίδιο οδηγιών του αυτοκινήτου και στον κατάλογο συμβατότητας οχημάτων. Σε περίπτωση που έχετε αμφιβολίες, επικοινωνήστε με την εταιρεία παραγωγής του συστήματος πρόσδεσης ή με το κατάστημα πώλησης. i-SIZE (76-150 cm)

CS UPOZORNĚNÍ

Toto je autosedačka „i-Size“. Je homologovaná v souladu s nařízením UN/ECE R129 pro použití ve vozidlech se sedadly vyhovujícími nařízení „i-Size“, jak je uvedeno výrobcem vozidla v návodu k obsluze vozidla a v seznamu kompatibilních vozidel. V případě jakýchkoliv pochybností se obraťte na výrobce zádržného zařízení nebo na příslušnou prodejnu. i-SIZE (76-150 cm)

SV VARNING

Detta är en bilbarnstol "i-Size". Den är typgodkänd enligt UN/ECE R129-förordningen för användning i bilar med säten som biltillverkaren anger som "kompatibla med i-Size" i bilens instruktionshandbok och i listan över kompatibla bilar. Kontakta tillverkaren av fasthållningssystemet eller återförsäljaren om du har frågor. i-SIZE (76-150 cm)

BG ПРЕДУПРЕЖДЕНИЕ

Това е столче "i-Size". Одобрено е съгласно Регламент UN/ECE R 129 за употреба в автомобили със седалки „съвместими с i-Size“, както е посочено от производителя на автомобила в ръководството за употреба на автомобила и в списък за съвместимост с превозни средства. В случай на съмнение се консултирайте с производителя или търговеца на дребно на системата за обезопасяване на деца. i-SIZE (76-150 cm)

UK ЗАСТЕРЕЖЕННЯ

Це дитяче автокрісло стандарту «i-Size». Воно сертифіковано відповідно до стандарту UN/ECE R 129 для використання в автомобілях з сидіннями, «сумісними зі стандартом i-Size», як вказано виробником автомобіля в інструкції з експлуатації автомобіля та в списку сумісності автомобілів. У разі сумніву зв'яжіться з виробником утримуючого пристрою або з постачальником. i-SIZE (76-150 cm)

TR NOT

Bu bir "i-Size" çocuk oto koltuğudur. UN/ECE R 129 sayılı Yönetmelik uyarınca, araç üreticisi tarafından aracın kullanım kılavuzunda ve araç uyumluluğu listesinde belirtildiği gibi "i-Size uyumlu" koltuklara sahip araçlarda kullanım için onaylanmıştır. Tereddüt halinde sabitleme cihazının üreticisi ya da bayinizle irtibata geçiniz. i-SIZE (76-150 cm)

AR يُعد هذا مقعد طفل للسيارة من النوع "i-Size". وهو معتمد وفقا للتشريع / ECE R 129 للاستخدام في السيارات ذات المقاعد المتوافقة مع النوع "i-Size" كما هو مبين من قبل الجهة الصانعة للسيارة أو دليل تعليمات السيارة وفي قائمة السيارات المتوافقة. i-SIZE (76-150 cm)

¡IMPORTANTE! - LEER DETENIDAMENTE Y MANTENERLAS PARA FUTURAS CONSULTAS.

ADVERTENCIAS:

- Antes del uso, quite y elimine las bolsas de plástico y todos los demás elementos que forman parte del embalaje del producto o, en cualquier caso, manténgalos fuera del alcance de los niños. Se recomienda eliminar estos elementos conforme lo establecen las leyes vigentes en materia de recogida selectiva de residuos.
- Cada país establece leyes y reglamentos diferentes en materia de seguridad para el transporte de niños en automóvil, por este motivo, se recomienda contactar con las autoridades locales para solicitar mayor información.
- No permita que el producto se utilice si no se han leído las instrucciones y conserve este manual para un uso futuro.
- Se aconseja que todos los pasajeros que ocupen el vehículo sepan cómo sacar al niño en caso de emergencia.
- Si mientras conduce, fuera necesario efectuar operaciones de regulación en la silla o acomodar al niño, detenga el vehículo en un lugar seguro.
- Controle periódicamente que el niño no abra la hebilla de enganche del cinturón de seguridad de la silla y que no juegue con partes de la misma.
- Evite que otros niños jueguen con los componentes y las piezas de la silla de auto.
- Asegúrese de que la parte abdominal del cinturón que sujeta al niño descansa correctamente sobre la pelvis para que quede sujeto y no presione contra el abdomen en caso de impacto.
- Cuando no se esté llevando al niño, la silla debe dejarse enganchada, o meterse en el maletero. En efecto, una silla sin sujetar puede representar un peligro para los pasajeros en caso de accidente o de frenado brusco.
- Las operaciones de regulación de la silla de auto deben ser realizadas únicamente por un adulto.
- El riesgo de lesiones graves al niño, no solamente en caso de accidente sino en otras circunstancias (por ejemplo, frenadas bruscas, etc.), aumenta si no se siguen estrictamente las instrucciones de este manual.
- Ninguna silla de auto puede garantizar la seguridad total del niño en caso de accidente, pero la utilización de este producto reduce el riesgo de muerte o lesiones graves.
- Utilice siempre la silla de auto correctamente instalada, incluso en trayectos cortos. De lo contrario, se compromete la seguridad del niño. Verifique sobre todo que los cinturones de la silla estén bien tensados, que no estén torcidos o en posición incorrecta.
- Asegúrese de que todos los pasajeros del vehículo usen su cinturón de seguridad, por su propia seguridad y porque durante el viaje, en caso de accidente o de frenada brusca, podrían herir al niño.
- Compruebe que los asientos del vehículo (plegables, abatibles o giratorios) estén bien enganchados.
- Verifique que el reposacabezas del asiento no interfiera con el de la silla: no debe empujarlo hacia adelante. Si esto ocurre, quite el reposacabezas del asiento del automóvil en el que se vaya a instalar la silla, prestando atención a no apoyarlo en el panel trasero del automóvil.
- Tras un accidente, aunque sea leve, la silla debe sustituirse ya que puede haber sufrido daños, no siempre reconocibles a simple vista.

- No utilice sillas de segunda mano: pueden haber sufrido daños estructurales no visibles a simple vista, pero que pueden comprometer la seguridad del producto.
- No utilice la silla de auto si está dañada, deformada, excesivamente gastada o con partes incompletas: podría haber perdido sus características originales de seguridad.
- No elimine las etiquetas ni las marcas del producto.
- La funda puede sustituirse única y exclusivamente por fundas aprobadas por el fabricante, ya que forma parte integrante de la silla. La silla no debe ser utilizada nunca sin la funda para no poner en riesgo la seguridad del niño.
- La silla no debe utilizarse si el cinturón está cortado o deshilachado.
- No modifique ni incorpore partes adicionales al producto sin la aprobación del fabricante. No instale accesorios, piezas de repuesto o componentes que no estén suministrados y aprobados por el fabricante para ser utilizados con la silla.
- No utilice complementos como almohadas o mantas para elevar la silla del asiento del vehículo, ni para que el niño quede más alto en la silla: en caso de accidente, la silla podría no funcionar correctamente.
- Compruebe que no haya objetos entre la silla y el asiento, o entre la silla y la puerta.
- Asegúrese de que no se transporten objetos ni equipajes sin fijarlos o colocarlos de forma segura, sobre todo en la parte trasera del vehículo: en caso de accidente o frenada brusca pueden herir a los pasajeros.
- Nunca deje al niño solo en el automóvil, ¡puede ser peligroso!
- No transporte a más de un niño a la vez en la silla.
- No le administre comida al niño durante el viaje, especialmente piruletas, polos u otro tipo de dulces con palito. En caso de accidente o frenadas bruscas, pueden herirlo.
- Durante los viajes largos, se recomienda realizar paradas frecuentes: el niño se cansa fácilmente en la silla de auto y necesita moverse. Se recomienda acomodar y bajar al niño por el lado de la acera.
- En caso de que el vehículo haya permanecido bajo el sol durante mucho tiempo, inspeccione cuidadosamente la silla antes de acomodar al niño, algunas partes podrían estar demasiado calientes: en este caso, deje que se enfríen antes de acomodar al niño para evitar quemaduras.
- NO utilice el producto en el modo con los cinturones integrados durante más de 10 años. Se puede utilizar hasta 12 años a contar desde el primer uso en la configuración con cinturón del automóvil. Pasado este tiempo, las alteraciones que sufren los materiales (por ejemplo, a causa de la exposición a la luz del sol) pueden disminuir o comprometer las propiedades del producto.

AVISO:

- La instalación debe hacerse en asientos provistos de anclajes Isofix y Top Tether.
- El asiento del automóvil tiene que estar provisto de cinturón de seguridad de 3 puntos, estático o con enrollador, homologado según el Reglamento UN/ECE N.º 16 u otras normas equivalentes

IMPORTANT! - READ CAREFULLY AND KEEP FOR FUTURE REFERENCE.

WARNINGS:

- Before use, remove and dispose of all plastic bags and packaging materials and keep them out of reach of children. Please dispose of these items as sorted waste in accordance with applicable laws.
- Every country has different safety laws and regulations for the transportation of children in cars, contacting the local authorities for more information is therefore advisable.
- Prevent anybody from using the product without reading the instructions. Store this manual for future reference.
- Make sure that all passengers in the vehicle know how to release the child from the child car seat in case of an emergency.
- If you need to carry out any adjustment on the child car seat or on your child when travelling, stop the vehicle in a safe place.
- Periodically check that the child has not opened the safety buckle on the child car seat and that he/she is not playing with any part pertaining to it.
- Verify that the abdominal portions of the harness restraining the child rest firmly over the pelvic region, so that they won't press on the abdomen in the event of an impact.
- Do not let children play with car seat components or parts.
- When the child car seat is not in use, it should be left secured to the car's seat, or stowed in the car's boot with the seat inclination adjuster handle completely inserted into the lower part of the child car seat. In fact, an unsecured car seat may pose a hazard to the passengers in the event of an accident or sudden braking.
- Any adjustments made to the car seat should only be carried out by an adult.
- The risk of serious injuries to your child increases, not only in the case of accidents, but also in other circumstances (sudden braking, etc.) if these instructions are not followed carefully.
- No car seat can guarantee your child's total safety in the event of an accident, but the use of this product reduces the risk of serious injuries or death when installed correctly.
- Always use the child car seat, fitted correctly, including for short journeys. Your child's safety will be compromised if you do not follow the above mentioned rule. In particular, make sure that the child car seat belt is properly tensioned, free of knots and in proper position.
- Ensure that all the car passengers fasten their safety harnesses for their own safety and because, during the journey, they may injure the child in the event of an accident or sudden braking of the car.
- Make sure that the vehicle seats (foldable, tiltable or rotating) are well secured.
- Check that the vehicle car seat headrest does not interfere with that of the child car seat: do not push it forwards. If this is the case, remove the headrest from the car seat on which the child car seat is fitted, without resting it on the luggage rack.
- After an accident, even if minor, the child car seat must be replaced because it may have suffered damages, although these damages may not be visible to the naked eye.
- Do not use second-hand child car seats: they may have suffered damages not visible at the naked eye, but such to compromise the product's safety.
- Do not use a car seat if it has been damaged, deformed or excessively worn out, or if any parts are missing, as the original safety features may have been compromised.
- Do not remove the labels and logos from the product.

- The seat fabric must only be replaced with another approved by the manufacturer as it forms an integral part of the child car seat. To ensure the safety of the child car seat, never use it without its fabric cover.
- The child car seat must be replaced should the harness be cut or frayed.
- This product must not be modified in any way unless the modification has been approved by the manufacturer. Do not install accessories, spare parts or components which are not supplied and approved by the manufacturer and intended for the child car seat.
- Do not use anything – pillows, blankets, etc. – to distance the child car seat from the vehicle seat or to distance the child from the child car seat: in case of accident, the child car seat may not work properly.
- Make sure that no objects are positioned between the child car seat and the vehicle seat or between the child car seat and the car door.
- Do not transport loose, unsecured objects or baggage on the back shelf of the vehicle: they may injure the passengers in the event of an accident or sudden braking.
- Never leave your child unattended in the car, it can be dangerous!
- Do not carry more than one child at a time in the car seat.
- Avoid giving food to your child while travelling, especially lollies, ice lollies or other foods on sticks. they may injure your child in case of accident or sudden braking.
- Stop frequently during long trips: children tire easily whilst using the child car seat and need to move around. It is recommended that children get in and out of the child car seat from the curb side.
- If the vehicle has been left in the sun, check that the different parts of the child car seat are not too hot: otherwise, let them cool off before accommodating your child, in order to prevent burns.
- DO NOT use the product in built-in safety harness mode for more than 10 years. Usable for up to 12 years from the first use in the configuration with the vehicle's seat belt. after this period, alterations of the materials (e.g., due to exposure to sunlight) may reduce or compromise the product's effectiveness.

NOTICE:

- Only install on seats equipped with Isofix and Top Tether connectors.
- The vehicle seat must be equipped with a 3-point safety harness, whether static or with a retractor, approved according to UN/ECE Regulation no. 16 or other equivalent standards.

IMPORTANT! - A LIRE ATTENTIVEMENT ET À CONSERVER POUR RÉFÉRENCE ULTÉRIEURE.

AVERTISSEMENTS:

- Avant l'utilisation, enlever et éliminer tous les sacs en plastique et les éléments qui font partie de l'emballage du produit et les tenir hors de portée des enfants. Nous recommandons d'éliminer ces éléments conformément aux réglementations en vigueur en matière de tri sélectif.
- Chaque pays a des lois et des règlements différents en matière de sécurité pour le transport des enfants en voiture, il est donc conseillé de contacter les autorités locales pour plus d'informations.
- Ne laisser personne utiliser le produit avant d'avoir lu les instructions et conserver ce manuel pour les utilisations futures.
- Nous recommandons d'informer tous les passagers du véhicule sur la façon de détacher le siège-auto en cas d'urgence.
- Pendant la conduite du véhicule, garer celui-ci dans un lieu sûr avant d'effectuer toute opération de réglage sur le siège-auto ou sur l'enfant.
- Contrôler périodiquement l'enfant pour s'assurer qu'il n'a pas ouvert la boucle du harnais de sécurité du siège-auto ou qu'il ne manipule pas une partie de celui-ci.
- Ne pas laisser d'autres enfants jouer avec des composants ou des parties du siège-auto.
- Veiller à ce que les parties abdominales de la ceinture retenant l'enfant reposent correctement sur le bassin afin que ce dernier soit protégé sans risque que la ceinture remonte dans la zone de l'abdomen en cas d'impact.
- Lorsque l'enfant n'est pas dans son siège-auto, celui-ci doit rester accroché ou être rangé dans le coffre. Le siège-auto non attaché peut en effet constituer un danger pour les passagers en cas d'accident ou de freinage brusque.
- Les opérations de réglage du siège-auto doivent être effectuées exclusivement par un adulte.
- Le risque de blessures graves pour l'enfant, non seulement en cas d'accident, mais également dans d'autres circonstances (ex : freinage brusque, etc.), augmente si les indications reportées dans ce manuel ne sont pas scrupuleusement respectées.
- Aucun siège-auto ne peut garantir la sécurité totale du bébé en cas d'accident. L'utilisation de ce produit réduit le risque de blessures graves ou mortelles.
- Le siège-auto doit toujours être correctement installé, même pour les petits trajets. Autrement la sécurité de l'enfant n'est pas garantie. Vérifier en particulier que les harnais du siège-auto sont correctement tendus et qu'ils ne sont pas entortillés ou mal positionnés.
- S'assurer que tous les passagers du véhicule attachent leur ceinture de sécurité, aussi bien pour leur propre sécurité que pour éviter tout risque de blesser l'enfant en cas d'accident ou de coup de frein brusque.
- Vérifier que les sièges du véhicule (pliables, rabattables ou rotatifs) sont bien fixés.
- S'assurer que le repose-tête du siège de véhicule n'interfère pas avec celui du siège auto : il ne doit pas le pousser en avant. Si cela se produisait, retirer le repose-tête du siège de la voiture sur lequel le siège-auto est installé en prenant soin de ne pas le poser sur la plage arrière.
- En cas d'accident, même léger, le siège-auto doit être remplacé car il pourrait avoir été endommagé de façon non visible à l'œil nu.
- Ne pas utiliser de siège-auto d'occasion: il pourrait avoir subi des dommages

structurels qui ne sont pas visibles à l'oeil nu, mais qui peuvent compromettre la sécurité du produit.

- Ne pas utiliser un siège-auto endommagé, déformé, excessivement usagé, ou dont une quelconque partie est manquante : ses caractéristiques originales de sécurité pourraient être compromises.
- Ne pas enlever les étiquettes et les marques appliquées sur le produit.
- La housse ne peut être remplacée que par une housse approuvée par le fabricant car elle fait partie intégrante du siège-auto. Le siège-auto ne doit jamais être utilisé sans la housse, afin de ne pas compromettre la sécurité de l'enfant.
- Le siège-auto ne peut plus être utilisé dès lors qu'il présente des entailles ou s'il seffiloche.
- Ne pas apporter de modifications ou d'ajouts au produit sans l'approbation du fabricant. Ne pas appliquer à ce siège-auto d'accessoires, de pièces de rechange ou d'éléments non fournis et approuvés par le fabricant.
- Ne rien ajouter (ex. coussins ou couvertures) entre le siège-auto et le siège du véhicule, ni entre le siège-auto et l'enfant : en cas d'accident, le siège-auto pourrait ne pas fonctionner correctement.
- Vérifier qu'aucun objet n'est interposé entre le siège-auto et le siège du véhicule ou entre le siège-auto et la portière.
- Vérifier qu'aucun objet ou bagage non fixé ou positionné en toute sécurité n'est transporté, tout particulièrement sur la plage arrière à l'intérieur du véhicule: en cas d'accident ou de freinage brusque, ils pourraient blesser les passagers.
- Ne jamais laisser l'enfant seul dans la voiture. Cela pourrait être dangereux !
- Ne pas transporter plus d'un enfant à la fois dans le siège-auto.
- Ne pas donner à manger à l'enfant pendant le voyage, en particulier des sucettes, des glaces sur bâtonnet ou d'autres aliments sur un bâtonnet. Il pourrait se blesser en cas d'accident ou de freinage brusque.
- Il est conseillé de faire des pauses fréquentes en cas de long voyage : l'enfant se fatigue facilement dans le siège-auto et il a besoin de bouger. Il est conseillé de faire monter et descendre l'enfant du côté du trottoir.
- Si le véhicule reste longtemps au soleil, contrôler avant d'installer l'enfant dans le siège-auto que les différentes parties de celui-ci ne sont pas trop chaudes: le cas échéant, les laisser refroidir afin d'éviter tout risque de brûlure.
- NE PAS utiliser le produit en mode système de ceintures intégrées pendant plus de 10 ans. Utilisable jusqu'à 12 ans à partir de la première utilisation en configuration avec la ceinture de la voiture. Après cette période, les altérations des matériaux (par exemple en raison de l'exposition au soleil) peuvent réduire ou compromettre l'efficacité du produit.

AVERTISSEMENT:

- L'installation doit avoir lieu sur des sièges équipés d'ancrages Isofix et Top Tether.
- Le siège du véhicule doit être équipé d'une ceinture de sécurité à 3 points, statique ou à enrouleur, homologuée selon la réglementation UN/ECE N°16 ou autres normes équivalentes.

WICHTIG! - BITTE SORGFÄLTIG LESEN UND FÜR SPÄTERES NACHLESEN UNBEDINGT AUFBEWAHREN.

WARNUNGS:

- Vor der Verwendung entfernen und entsorgen Sie alle Kunststofftaschen und alle Gegenstände, die Teil der Produktverpackung sind, oder bewahren Sie sie fern vom dem Zugriff von Kindern auf. Es wird empfohlen, diese Elemente nach den geltenden Gesetzen zu entsorgen.
- In jedem Land sind hinsichtlich der Sicherheit andere Gesetze und Regelungen für die Beförderung von Kindern im Auto vorgesehen. Daher sollte man sich für weitere Informationen an die örtlichen Behörden wenden.
- Achten Sie darauf, dass niemand das Produkt verwendet, ohne die Gebrauchsanleitung gelesen zu haben, und bewahren Sie diese Anleitung zum späteren Nachschlagen auf.
- Es wird empfohlen, alle Insassen darüber in Kenntnis zu setzen, wie das Kind im Notfall abzuschnallen ist.
- Falls der Autokindersitz während der Fahrt verstellt werden muss oder das Kind Ihre Aufmerksamkeit benötigt, halten Sie zuerst das Fahrzeug an einem sicheren Ort an.
- Vergewissern Sie sich regelmäßig, dass das Kind das Gurtschloss nicht öffnet und nicht am Autokindersitz oder an Teilen davon herumspielt.
- Lassen Sie andere Kinder nicht unbeaufsichtigt mit Komponenten und Teilen des Autokindersitzes spielen.
- Vergewissern Sie sich, dass die Bauchteile des Gurtes, der das Kind hält, richtig auf dem Becken aufliegen, so dass es gehalten wird und diese bei einem Aufprall nicht auf den Bauch drücken.
- Wenn das Kind nicht im Auto transportiert wird, muss der Autokindersitz trotzdem befestigt bleiben oder in den Kofferraum gelegt werden. Der nicht befestigte Autokindersitz kann im Falle eines Unfalls oder scharfen Bremsens für die Fahrgäste eine Gefahr darstellen.
- Der Autokindersitz darf ausschließlich von einem Erwachsenen eingestellt werden.
- Das Risiko schwerwiegender Schäden am Kind steigt, nicht nur im Falle eines Unfalls, sondern auch unter anderen Umständen (z.B. scharfes Bremsen usw.), wenn die in diesem Handbuch angegebenen Anweisungen nicht gewissenhaft befolgt werden.
- Kein Autokindersitz kann bei einem Unfall die totale Sicherheit des Kindes gewährleisten, aber die Verwendung dieses Produktes reduziert das Verletzungs- und Todesrisiko des Kindes.
- Verwenden Sie den Autokindersitz immer nur in korrekt installiertem Zustand, auch auf kurzen Strecken. Eine mangelnde Befolgung dieses Hinweises gefährdet die Unversehrtheit des Kindes. Insbesondere bitte sicherstellen, dass die Gurte des Autokindersitzes ordnungsgemäß gespannt, nicht verwickelt oder verdreht sind.
- Achten Sie darauf, dass alle Insassen zu ihrer eigenen Sicherheit bei Fahrten angeschnallt sind. Insassen, die nicht angeschnallt sind, könnten das Kind bei einem Unfall oder abrupten Bremsmanöver verletzen.
- Vergewissern Sie sich, dass die Fahrzeugsitze (zusammenklappbar, umklappbar oder drehbar) ordnungsgemäß befestigt sind.
- Vergewissern Sie sich, dass die Kopfstütze des Fahrzeugsitzes nicht gegen die Kopfstütze des Autokindersitzes stößt: Sie darf diese nicht nach vorne drücken. Sollte dies jedoch der Fall sein, entfernen Sie die Kopfstütze vom Fahrzeugsitz, auf welchem der Autokindersitz installiert wird und legen Sie diese nicht auf die Hutablage.

- Auch nach einem leichten Unfall kann der Autokindersitz Beschädigungen aufweisen, die mit bloßem Auge nicht zu erkennen sind. Daher muss er auf jeden Fall ausgetauscht werden.
- Benutzen Sie bitte keine Autokindersitze aus zweiter Hand: Sie könnten strukturelle Schäden haben, die mit bloßem Auge nicht zu erkennen sind, jedoch die Sicherheit des Produkts beeinträchtigen.
- Wenn der Autokindersitz beschädigt, verformt oder stark abgenutzt ist bzw. wenn irgendein Teil fehlt, darf er nicht mehr benutzt werden: Die ursprünglichen Sicherheitskriterien könnten nicht mehr gegeben sein.
- Etiketten und Zeichen/Logos nicht vom Produkt entfernen.
- Der Bezug kann nur durch einen vom Hersteller genehmigten Bezug ersetzt werden, da dieser ein fester Bestandteil des Autokindersitzes ist. Der Autokindersitz darf niemals ohne den Bezug verwendet werden, um die Sicherheit des Kindes nicht zu beeinträchtigen.
- Der Autokindersitz kann nicht mehr verwendet werden, wenn der Gurt Schnitte oder Ausfransungen aufweist.
- Nehmen Sie ohne die Zustimmung des Herstellers keine Änderungen oder Ergänzungen am Produkt vor. Montieren Sie stets nur Zubehörteile, Ersatzteile oder Komponenten, die vom Hersteller für die Verwendung mit dem Autokindersitz geliefert und genehmigt wurden.
- Verwenden Sie bitte keine Kissen oder Decken, um den Autokindersitz zu erhöhen. Im Fall eines Unfalls könnte sonst der Autokindersitz nicht korrekt funktionieren.
- Vergewissern Sie sich, dass sich keine Gegenstände zwischen dem Autokindersitz und dem Sitz oder zwischen dem Autokindersitz und der Tür befinden.
- Vergewissern Sie sich, dass insbesondere auf der Hutablage im Fahrzeug weder Gegenstände noch Gepäck transportiert werden, die nicht sicher festgemacht oder positioniert wurden: Bei einem Unfall oder bei ruckartigem Bremsen könnten diese die Insassen verletzen.
- Lassen Sie das Kind niemals allein im Fahrzeug. Dies kann gefährlich sein!
- Der Kindersitz ist nur für ein Kind ausgelegt.
- Vermeiden Sie es, dem Kind während der Fahrt Speisen zu verabreichen, insbesondere Lutscher, Eis am Stiel oder andere Speisen am Stiel. Im Falle eines Unfalls oder beim scharfen Bremsen könnten diese das Kind verletzen.
- Machen Sie während langer Autofahrten häufiger Pausen: Das Kind wird im Autokindersitz sehr schnell müde und braucht Bewegung. Es wird empfohlen, das Kind auf der Gehwegseite ein- und aussteigen zu lassen.
- Falls Ihr Fahrzeug länger in der Sonne stand, vergewissern Sie sich bitte, bevor Sie das Kind in den Autokindersitz setzen, dass die Teile des Autokindersitzes nicht heiß sind. Sollte dies der Fall sein, dann lassen Sie den Sitz zuerst abkühlen, bevor Sie das Kind hinein setzen, um Verbrennungen zu vermeiden.
- Verwenden Sie das Produkt im Modus System mit integrierten Gurten NICHT länger als 10 Jahre. Verwendbar bis zum Alter von 12 Jahren ab der ersten Verwendung in Konfiguration mit dem Autogurt. Nach Ablauf dieser Zeit können Materialveränderungen (z.B. durch Einwirkung von Sonnenlicht) die Wirksamkeit des Produkts verringern oder beeinträchtigen.

WARNUNG:

- Der Einbau muss auf Sitzen mit Isofix-Verankerungen und Top Tether erfolgen.
- Der Fahrzeugsitz muss mit Dreipunkt-/ Statik- oder Retraktor-Sicherheitsgurten ausgerüstet sein, die der UN/ECE-Regelung Nr. 16 oder anderen vergleichbaren Normen entsprechen.

IMPORTANTE! - LEIA CUIDADOSAMENTE E GUARDE PARA REFERÊNCIA FUTURA.

PT

ADVERTÊNCIAS:

- Antes de utilizar, remova e elimine eventuais sacos de plástico e todos os elementos que façam parte da embalagem do produto ou mantenha-os sempre fora do alcance das crianças.. Recomendamos que separe todos os componentes de acordo com a recolha seletiva de lixos, conforme as leis em vigor.
- Cada país prevê leis e regulamentos diferentes em matéria de segurança para o transporte de crianças em automóveis, por este motivo é aconselhável contactar as autoridades locais para obter mais informações.
- Não permita que alguém utilize o produto sem ter lido as instruções e conserve este manual para consultas futuras.
- Recomenda-se que todos os passageiros a bordo sejam informados sobre como retirar a criança da Cadeira auto, em caso de emergência.
- Quando o veículo estiver em movimento, se necessitar de efetuar qualquer operação de regulação relativa à Cadeira auto ou ao posicionamento da criança, pare o veículo num local seguro.
- Certifique-se sempre de que a criança não abre o fecho do cinto de segurança da Cadeira auto e que não manipula nenhum dos seus componentes.
- Não permita que as crianças brinquem com componentes ou partes da Cadeira auto.
- Verifique se as partes abdominais do cinto, que retém a criança, estão apoiadas corretamente na pélvis para que fique contida e não prima o abdómen em caso de impacto.
- Mesmo sem a criança, a Cadeira auto deve estar sempre corretamente fixada ou então deve ser guardada no porta-bagagem. Se a Cadeira auto não estiver fixada corretamente, pode constituir um perigo para os passageiros, em caso de acidente ou travagem brusca.
- Os procedimentos de regulação da Cadeira auto devem ser efetuados exclusivamente por um adulto.
- O risco de a criança sofrer alguma lesão grave, não só em caso de acidente mas também noutras circunstâncias (por ex. travagens bruscas, etc.), aumenta se as indicações dadas neste manual não forem escrupulosamente respeitadas.
- Nenhuma Cadeira auto pode garantir a segurança total da criança em caso de acidente, mas a utilização deste produto reduz o risco de ferimentos e de morte da criança.
- Utilize sempre a Cadeira auto devidamente instalada, mesmo em percursos curtos.

Se não o fizer, estará a comprometer a segurança do seu filho. Verifique, em particular, se as correias do cinto da Cadeira auto estão devidamente esticadas e se não estão torcidas ou mal posicionadas.

- Assegure-se de que todos os passageiros do veículo utilizam o cinto de segurança, não só para a sua própria segurança, mas também para que durante a viagem, em caso de acidente ou travagem brusca, não possam ferir a criança.
- Certifique-se de que os bancos do veículo (dobráveis, rebatíveis ou giratórios) estão fixados corretamente.
- Verifique se o apoio da cabeça do banco do veículo interfere com o apoio da cabeça da Cadeira auto: não deve empurrá-lo para a frente. Se tal suceder, retire o apoio da cabeça do banco do veículo onde está instalada a Cadeira auto, tendo o cuidado de não o colocar solto sobre a chapeleira.
- Após um acidente, ainda que ligeiro, a Cadeira auto deve ser substituída, dado que pode ter sofrido danos nem sempre visíveis a olho nu.
- Não utilize Cadeiras auto em segunda mão: poderão ter sofrido danos estruturais não visíveis a olho nu mas que podem comprometer a segurança do produto.
- Não utilize uma Cadeira auto que esteja danificada, deformada, excessivamente desgastada ou com algum componente em falta: pois poderá ter perdido as características originais de segurança.
- Não retire as etiquetas e a marca do produto.
- O revestimento só pode ser substituído por outro aprovado pelo fabricante, pois é parte integrante da Cadeira auto. A Cadeira auto nunca deve ser utilizada sem o revestimento, para não comprometer a segurança da criança.
- A Cadeira auto deixa de ser utilizável se o cinto apresentar cortes ou partes desfiadas.
- Não faça alterações ou acrescentos ao produto sem aprovação do fabricante. Não instale acessórios, peças de substituição e componentes não fornecidos e aprovados pelo fabricante para utilização com a Cadeira auto.
- Não coloque objetos, por exemplo almofadas ou mantas, entre a Cadeira auto e o banco do veículo ou entre a criança e a Cadeira auto: em caso de acidente, a cadeira auto pode não funcionar corretamente.
- Certifique-se de que não se encontram objetos entre a Cadeira auto e o banco do veículo ou entre a Cadeira auto e a porta do veículo.
- Certifique-se de que não são transportados no interior do veículo, nomeadamente na chapeleira, objetos ou bagagens que não tenham sido fixados ou colocados de forma segura: em caso de acidente ou travagem brusca podem ferir os passageiros.
- Nunca deixe a criança sozinha no veículo, pode ser perigoso!
- Não transporte na Cadeira auto mais do que uma criança de cada vez.
- Durante a viagem, evite dar à criança alimentos como chupa-chupas, gelados ou outros alimentos com pauzinho: em caso de acidente ou travagem brusca, poderão feri-la. em caso de acidente ou travagem brusca, poderão feri-la.
- Em viagens longas, faça paragens frequentes: a criança cansa-se facilmente quando está na Cadeira auto e precisa de se mexer. Faça a criança entrar e sair do veículo pelo lado do passeio.
- Se o veículo tiver ficado parado ao sol, inspecione cuidadosamente a Cadeira auto antes de sentar a criança; algumas partes poderão estar excessivamente quentes. Nesse caso, deixe-as arrefecer antes de sentar a criança, de modo a evitar queimaduras.
- NÃO utilize o produto no modo de sistema de cinto dos ombros por mais de 10 anos. Utilizável até 12 anos desde a primeira utilização na configuração com o cinto de veículo. Após esse período, as alterações dos materiais (por exemplo, devido à exposição à luz solar) podem reduzir ou comprometer a eficácia do produto.

AVISO:

- A instalação deve ser feita nos bancos equipados com fixações Isofix e Top Tether.
- O banco do veículo deve estar equipado com cinto de segurança de 3 pontos de fixação, estático ou com enrolador, homologado segundo o Regulamento UN/ECE N°16 ou outras normas equivalentes.

IMPORTANTE! - LEGGERE ATTENTAMENTE E CONSERVARE PER FUTURO RIFERIMENTO.

IT

AVVERTENZE :

- Prima dell'uso rimuovere ed eliminare eventuali sacchetti di plastica e tutti gli elementi facenti parte della confezione del prodotto o comunque tenerli lontani dalla portata dei bambini. Si raccomanda di effettuare lo smaltimento di questi elementi operando la raccolta differenziata in conformità alle leggi vigenti.
- Ogni paese prevede leggi e regolamenti diversi in materia di sicurezza per il trasporto dei bambini in auto, per questo è consigliabile contattare le autorità locali per avere maggiori informazioni.
- Evitare che qualcuno utilizzi il prodotto senza aver letto le istruzioni e conservare questo manuale per utilizzi futuri.
- Si raccomanda che tutti i passeggeri occupanti siano informati della modalità di sgancio del bambino in caso di emergenza.
- Durante la marcia, prima di compiere operazioni di regolazione sul seggiolino o sul bambino, arrestare il veicolo in luogo sicuro.
- Controllare periodicamente che il bambino non apra la fibbia di aggancio della cintura di sicurezza del seggiolino e che non maneggi parti di esso.
- Verificare che le parti addominali della cintura che trattiene il bambino appoggino correttamente sul bacino in modo che sia contenuto, così da non premere sull'addome in caso d'impatto.
- Evitare che altri bambini giochino con componenti e parti del seggiolino.
- Quando non si trasporta il bambino, il seggiolino deve essere comunque lasciato agganciato, oppure va riposto nel bagagliaio. Il seggiolino non agganciato può infatti costituire un pericolo per i passeggeri in caso di incidente o di brusche frenate.
- Le attività di regolazione del seggiolino devono essere svolte esclusivamente da un adulto.
- Il rischio di seri danni al bambino, non solo in caso d'incidente, ma anche in altre circostanze (per es. brusche frenate, ecc.) aumenta se le indicazioni riportate in questo manuale non vengono seguite in modo scrupoloso.
- Nessun seggiolino può garantire la totale sicurezza del bambino in caso d'incidente, ma l'utilizzo di questo prodotto riduce il rischio di lesioni gravi o di morte.
- Utilizzare sempre il seggiolino auto, correttamente installato, anche per tragitti brevi. Non farlo, pregiudica l'incolumità del bambino. Verificare in particolare che le cinture del seggiolino siano adeguatamente tese, non risultino attorcigliate o in posizione non corretta.

- Assicurarsi che tutti i passeggeri della vettura utilizzino la propria cintura di sicurezza sia per la propria sicurezza sia perché durante il viaggio, in caso di incidente o brusca frenata potrebbero ferire il bambino.
- Verificare che i sedili del veicolo (pieghevoli, ribaltabili o rotanti) siano ben agganciati.
- Verificare che il poggiatesta del sedile non interferisca con il poggiatesta del seggiolino: non deve spingerlo in avanti. Qualora questo avvenga rimuovere il poggiatesta dal sedile dell'auto sul quale viene installato il seggiolino avendo cura di non appoggiarlo sulla cappelliera.
- In seguito a un incidente, anche di lieve entità, il seggiolino deve essere sostituito poiché potrebbe aver subito danni, non sempre visibili a occhio nudo.
- Non utilizzare seggiolini di seconda mano: potrebbero avere subito danni strutturali non visibili a occhio nudo, ma tali da compromettere la sicurezza del prodotto.
- Non utilizzare un seggiolino che si presenti danneggiato, deformato, eccessivamente usurato o mancante in qualunque sua parte: potrebbe aver perso le caratteristiche originali di sicurezza.
- Non eliminare le etichette e i marchi dal prodotto.
- La fodera può essere sostituita esclusivamente con una approvata dal costruttore, poiché costituisce una parte integrante del seggiolino. Il seggiolino non deve essere mai usato senza la fodera, per non compromettere la sicurezza del bambino.
- Il seggiolino non è più utilizzabile qualora la cintura presenti tagli o sfilacciate.
- Non effettuare modifiche o aggiunte al prodotto senza l'approvazione del costruttore. Non installare accessori, parti di ricambio o componenti non forniti e approvati dal costruttore per l'utilizzo con il seggiolino.
- Non utilizzare nulla, ad es. cuscini o coperte, per rialzare dal sedile del veicolo il seggiolino o per rialzare il bambino dal seggiolino: in caso di incidente il seggiolino potrebbe non funzionare correttamente.
- Verificare che non siano interposti oggetti tra il seggiolino e il sedile o tra il seggiolino e la portiera.
- Verificare che non vengano trasportati, in particolare sul ripiano posteriore all'interno del veicolo, oggetti o bagagli che non siano stati fissati o posizionati in maniera sicura: in caso di incidente o brusca frenata potrebbero ferire i passeggeri.
- Non lasciare mai il bambino da solo nell'automobile, può essere pericoloso!
- Non trasportare più di un bambino alla volta sul seggiolino.
- Evitare di dare cibi al bambino durante il viaggio, in particolare lecca lecca, ghiaccioli o altro cibo su bastoncino. In caso di incidente o brusca frenata potrebbero ferirlo.
- Durante i lunghi viaggi si consiglia di effettuare frequenti soste: il bambino si stanca facilmente all'interno del seggiolino auto e ha bisogno di muoversi. È consigliabile far salire e scendere il bambino dal lato marciapiede.
- Nel caso il veicolo sia rimasto fermo sotto il sole, verificare, prima di accomodare il bambino sul seggiolino, che le diverse parti non si siano surriscaldate: in tal caso lasciarle raffreddare prima di far sedere il bambino, in modo da evitare scottature.
- NON utilizzare il prodotto in modalità sistema di cinture integrate per un periodo superiore a 10 anni. Utilizzabile fino a 12 anni dal primo utilizzo in configurazione con la cintura dell'auto. Dopo questo periodo le alterazioni dei materiali (ad esempio per esposizione alla luce solare) possono ridurre o compromettere l'efficacia del prodotto.

AVVISO:

- L'installazione deve avvenire su sedili dotati di ancoraggi Isofix e Top Tether.
- Il sedile dell'auto deve essere dotato di cintura di sicurezza a 3 punti, statica o con arrotolatore, omologata in base al Regolamento UN/ECE N°16 o altri standard equivalenti.

BELANGRIJK! - LEES ZORGVULDIG EN BEWAR VOOR LATERE RAADPLEGING.

NL

WAARSCHUWING:

- Verwijder vóór gebruik eventuele plastic zakken en alle andere verpakkingsonderdelen en gooi ze weg of houd ze in ieder geval buiten het bereik van kinderen. Voer ze af in overeenstemming met de geldende wetten voor gescheiden afvalverwerking.
- Elk land heeft andere wetten en voorschriften met betrekking tot de veiligheid van het vervoer van kinderen in auto's. Het is daarom raadzaam om contact op te nemen met de plaatselijke autoriteiten voor meer informatie.
- Laat niemand het product gebruiken zonder de instructies te lezen en bewaar deze handleiding voor toekomstig gebruik.
- Het wordt aanbevolen alle inzittenden te informeren over hoe het kind in geval van nood kan worden losgekoppeld.
- Tijdens het rijden dient u het voertuig op een veilige plaats stil te zetten, voordat u het autostoeltje verstelt of het kind verzet.
- Controleer geregeld of het kind de gesp van de veiligheidsgordel van het autostoeltje niet openmaakt en met delen daarvan speelt.
- Laat andere kinderen niet met onderdelen of delen van het autostoeltje spelen.
- Controleer of de buikdelen van de gordel die het kind vasthoudt, correct op het bekken rusten, zodat het goed vastzit, en dat er bij een botsing geen druk op de buik ontstaat.
- Als het kind niet wordt vervoerd, moet het autostoeltje vast blijven zitten of in de kofferbak worden gezet. Een niet vastgezet autostoeltje kan in geval van een ongeluk of bij hard remmen namelijk een gevaar inhouden voor de passagiers.
- Het autostoeltje mag uitsluitend door een volwassene worden versteld.
- Het gevaar voor ernstig letsel van het kind, en niet alleen bij een ongeluk, maar ook in andere omstandigheden (bijv. bij hard remmen, enz.) wordt groter als de aanwijzingen die in deze handleiding worden beschreven niet nauwgezet in acht worden genomen.
- Geen enkel autostoeltje kan de absolute veiligheid van het kind in geval van een ongeluk garanderen, maar het gebruik van dit artikel vermindert het gevaar voor ernstig letsel of de dood.
- Gebruik altijd het autostoeltje dat op de juiste wijze geïnstalleerd is, ook voor korte ritten. Als dit niet gebeurt, brengt dit de veiligheid van uw kind in het gedrang. Controleer vooral of de gordels van het autostoeltje strak genoeg zitten, niet verdraaid zijn en zich op de goede plaats bevinden.
- Verzeker u ervan dat alle passagiers van het voertuig hun eigen veiligheidsgordel gebruiken, zowel voor de eigen veiligheid, als omdat zij tijdens de reis bij een ongeluk

of bij hard remmen het kind kunnen verwonden.

- Controleer of de (inklapbare, kantelbare of draaiende) zetels van het voertuig stevig vastzitten.
- Controleer of de hoofdsteun van de autozetel niet in de weg zit van de hoofdsteun van de autostoel: hij mag hem niet naar voren duwen. Als dit mocht gebeuren, verwijdert u de hoofdsteun van de autozetel waarop de autostoel wordt geïnstalleerd en zorgt u ervoor dat u hem niet op de hoedenplank legt.
- Ook na een niet ernstig ongeluk moet het autostoeltje worden vervangen, omdat het schade opgelopen kan hebben, die niet altijd met het blote oog zichtbaar is.
- Gebruik geen tweedehandsautostoeltjes: deze kunnen voor het blote oog onzichtbare structurele schade hebben opgelopen, die echter zodanig is dat de veiligheid van het artikel niet langer gewaarborgd wordt.
- Gebruik geen autostoeltje dat beschadigd, vervormd of te versleten is of een defect onderdeel vertoont: het kan zijn dat het niet meer over de oorspronkelijke veiligheidskenmerken beschikt.
- Verwijder de etiketten en de merken van het artikel niet.
- De hoes kan uitsluitend worden vervangen met een door de fabrikant goedgekeurde hoes, omdat deze integraal deel uitmaakt van de autostoel. Het autostoeltje mag nooit zonder hoes worden gebruikt, om de veiligheid van het kind niet op het spel te zetten.
- De autostoel mag niet meer worden gebruikt als de gordel gescheurd of gerafeld is.
- Wijzig niets aan het artikel en voeg er niets aan toe zonder toestemming van de fabrikant. Breng geen accessoires, reserveonderdelen of niet door de fabrikant geleverde en goedgekeurde onderdelen aan om met het autostoeltje te gebruiken.
- Gebruik niets, bijv. kussens of dekens, om het autostoeltje wat hoger op de stoel van het voertuig te zetten of om het kind hoger op het autostoeltje te zetten: in geval van een ongeluk kan het dan gebeuren dat het autostoeltje niet goed functioneert.
- Controleer of er zich geen voorwerpen tussen het autostoeltje en de zetel of het autostoeltje en het portier bevinden.
- Controleer of er geen voorwerpen of bagage, in het bijzonder op de hoedenplank, in het voertuig worden vervoerd, die niet zijn vastgezet of veilig zijn geplaatst: in geval van een ongeluk of bij hard remmen kunnen ze de passagiers verwonden.
- Laat het kind nooit alleen in de auto. Dit kan gevaarlijk zijn!
- Vervoer niet meer dan één kind tegelijk in het autostoeltje.
- Geef het kind tijdens de reis geen eten, in het bijzonder geen lolly, ijslolly of andere etenswaar op een stokje. In geval van een ongeluk of bij hard remmen kunnen deze hem verwonden.
- Tijdens lange reizen wordt aangeraden vaak te pauzeren: het kind verveelt zich al gauw in het autostoeltje en moet zich kunnen bewegen. Het is aangeraden het kind aan de kant van de stoep in en uit te laten stappen.
- Als het voertuig in de zon heeft gestaan, controleert u, voordat u het kind in het autostoeltje laat plaatsnemen, of de verschillende delen niet heet zijn geworden: in dat geval laat u ze eerst afkoelen voordat u het kind laat plaatsnemen, om verbranding te voorkomen.
- Gebruik het product NIET langer dan 10 jaar in de modus geïntegreerd gordelsysteem. Bruikbaar tot 12 jaar vanaf het eerste gebruik in combinatie met de autogordel. Na deze periode kunnen de wijzigingen in de materialen (bijvoorbeeld door blootstelling aan zonlicht) de goede werking van het product reduceren of negatief beïnvloeden.

HINWEIS:

- Het product moet worden geïnstalleerd op stoelen met Isofix- en Top Tether-verankerung.
- De autostoel moet zijn uitgerust met een vaste of oprolbare driepuntsgordel, die goedgekeurd is volgens de UN/ECE 16 of andere gelijkwaardige standaarden.

WAŻNE! - PRZECZYTAJ UWAGNIE I ZACHOWAJ NA PRZYSZŁOŚĆ JAKO ODNIESIENIE.

PL

OSTRZEŻENIA:

- Przed użyciem produktu należy usunąć i wyeliminować ewentualne plastikowe torebki oraz wszystkie elementy wchodzące w skład opakowania i przechowywać je w miejscu niedostępnym dla dzieci. Zgodnie z obowiązującymi przepisami prawa, zaleca się wyrzucenie części opakowania do odpowiednich pojemników przeznaczonych do segregacji śmieci.
- Każdy kraj przewiduje odmienne normy i przepisy dotyczące bezpiecznego przewozu dzieci w samochodzie, z tego względu wskazane jest skontaktowanie się z lokalnymi organami w celu uzyskania szczegółowych informacji.
- Nie pozwalać, aby produkt używały osoby, które nie przeczytały instrukcji i zachować instrukcję na przyszłość.
- Zaleca się, aby wszyscy pasażerowie pojazdu wiedzieli w jaki sposób w nagłych przypadkach odpiąć pasy i wyjąć dziecko z fotelika.
- Podczas podróży, przed wyregulowaniem Fotelika lub przed poprawieniem pozycji dziecka zatrzymać pojazd w bezpiecznym miejscu.
- Kontrolować okresowo, czy dziecko nie odpina sprzączki zaczepowej pasa bezpieczeństwa Fotelika, oraz czy nie bawi się jego częściami.
- Nie pozwalać innym dzieciom bawić się komponentami lub częściami Fotelika.
- Upewnić się, że brzuszne części pasa przytrzymującego dziecko spoczywają prawidłowo na miednicy, tak aby w razie zderzenia nie naciskały na brzuch.
- Nawet jeśli nie jest przewożone dziecko, Fotelik powinien być zawsze prawidłowo zainstalowany lub włożony do bagażnika. W razie wypadku lub gwałtownego hamowania Fotelik, który nie został zaczepiony może stanowić zagrożenie dla pasażerów.
- Fotelik mogą regulować wyłącznie osoby dorosłe.
- Ryzyko odniesienia poważnych obrażeń przez dziecko, nie tylko w razie wypadku, lecz również w innych okolicznościach (np. przy gwałtownym hamowaniu, itd.) wzrasta, jeśli nie przestrzega się dokładnie zaleceń podanych w tej instrukcji.
- W razie wypadku żaden Fotelik nie może zagwarantować dziecku całkowitego bezpieczeństwa, ale użycie tego produktu zmniejsza ryzyko poważnych obrażeń oraz śmierci.
- Zawsze korzystać z prawidłowo zamontowanego Fotelika samochodowego, nawet na krótkich trasach. Nieprzestrzeganie tego przepisu zagraża bezpieczeństwu

dziecka. W szczególności należy sprawdzać, czy pasy Fotelika są odpowiednio napięte, nie są splątane lub w nieprawidłowym położeniu.

- Upewnić się, że wszyscy pasażerowie pojazdu używają swojego pasa bezpieczeństwa, nie tylko dla ich własnego bezpieczeństwa, lecz również dlatego, że w trakcie podróży, w razie wypadku lub gwałtownego hamowania, mogliby zranić dziecko.
- Sprawdzić, czy siedzenia pojazdu (składane, uchylne lub obrotowe) są odpowiednio zablokowane.
- Sprawdzić, czy zagłówek siedzenia samochodowego nie koliduje z zagłówkiem Fotelika: nie może go popychać do przodu. Jeżeli dojdzie do takiej sytuacji, należy wyjąć zagłówek siedzenia, na którym jest zamontowany Fotelik, pamiętając, aby nie pozostawić zagłówka na tylnej półce.
- Nawet podczas niegroźnego wypadku samochodowego Fotelik może zostać uszkodzony w sposób niewidoczny gołym okiem, dlatego też należy go wymienić.
- Nie należy stosować Fotelików używanych: mogą posiadać uszkodzenia konstrukcyjne niewidoczne gołym okiem, uniemożliwiające bezpieczne używanie produktu.
- Nie używać Fotelika, jeżeli jest uszkodzony, zdeformowany, zbyt zużyty lub brak w nim jakichś części: możliwe jest, iż utracił on swe oryginalne cechy charakterystyczne zapewniające bezpieczeństwo.
- Nie usuwać etykiet i oznaczeń produktu.
- Ponieważ obicie stanowi integralną część Fotelika, może ono zostać zastąpione wyłącznie obiciem zatwierdzonym przez producenta. Fotelik nie może być używany bez poszewki, mogłoby to narazić dziecko na niebezpieczeństwo.
- Fotelik nie nadaje się do dalszego użytku jeżeli pas jest uszkodzony lub zniszczony.
- Nie należy dokonywać żadnych przeróbek ani instalować dodatkowych akcesoriów bez uprzedniej zgody producenta. Nie montować na Foteliku akcesoriów, części zamiennych lub innych elementów, które nie zostały dostarczone i zatwierdzone przez Producenta.
- Nie używać niczego, np. poduszki lub koców, w celu uniesienia Fotelika na siedzeniu samochodowym lub dziecka na Foteliku: w razie wypadku, może spowodować to nieprawidłowe działanie Fotelika.
- Sprawdzić, czy pomiędzy Fotelikiem a siedzeniem lub pomiędzy Fotelikiem a drzwiami samochodu niczego nie ma.
- Upewnić się, czy nie są przewożone – przede wszystkim na tylnej półce – przedmioty lub bagaże, które zostały nieprawidłowo umocowane lub źle umieszczone, mogące: w razie kolizji lub gwałtownego hamowania zranić pasażerów.
- Nigdy nie pozostawiać dziecka w samochodzie bez opieki. Może to być niebezpieczne!
- W foteliku nie należy przewozić więcej niż jednego dziecka naraz.
- W trakcie jazdy nie dawać dziecku jedzenia, a w szczególności lizaków, lodów lub innych artykułów na patyku. W razie wypadku lub gwałtownego hamowania mogłyby zranić dziecko.
- W trakcie długich podróży zaleca się częste postoje: dziecko siedząc w Foteliku łatwo się męczy i potrzebuje się poruszać. Zaleca się, aby dziecko wsiadało do samochodu i z niego wysiadało od strony chodnika.
- Jeśli pojazd długo stał na słońcu, przed posadzeniem dziecka w foteliku trzeba dokładnie sprawdzić, czy jego części nie są zbyt mocno nagrzane: jeśli jest to konieczne, przed posadzeniem w nim dziecka, należy go ochłodzić aby uniknąć poparzenia dziecka.
- NIE używać produktu w systemie zintegrowanych pasów bezpieczeństwa przez okres ponad 10 lat. Z produktu można korzystać do 12 lat od pierwszego użycia

w konfiguracji z pasem samochodowym. Po tym okresie, zmiany materiałów (na przykład z powodu wystawiania na promienie słoneczne) mogą zmniejszyć lub pogorszyć skuteczność produktu.

INFORMACJA:

- Instalacja fotelika jest możliwa na fotelach wyposażonych w system Isofix i Top Tether.
- Fotel samochodowy powinien być wyposażony w 3-punktowy pas bezpieczeństwa, statyczny lub bezwładnościowy, posiadający homologację zgodnie z Regulaminem Nr 16 EKG ONZ lub innymi równorzędnymi normami.

ВАЖНО! ВНИМАТЕЛЬНО ПРОЧИТАЙТЕ ИНСТРУКЦИЮ И СОХРАНИТЕ ЕЕ ДЛЯ ПОСЛЕДУЮЩИХ КОНСУЛЬТАЦИЙ.

ПРЕДУПРЕЖДЕНИЯ:

- Перед использованием необходимо снять или удалить пластиковые пакеты и прочие компоненты упаковки, которые следует хранить в месте в недоступном для детей. Рекомендуется осу ществлять утилизацию данных компонентов в соответствии с нормами раздельного сбора отходов, установленными действующим законодательством.
- В каждой отдельной стране существуют собственные законы и правила безопасности при перевозке детей в автомобиле, по- этому рекомендуется связаться с местными органами власти для получения более подробной информации.
- Не позволяйте кому-либо пользоваться изделием без предвари- тельного ознакомления с инструкцией; храните ее для исполь- зования в будущем.
- Необходимо проинформировать всех пассажиров автомобиля о способе извлечения ребенка из автокресла в случае аварии.
- Если в пути требуется отрегулировать автокресло или выпол- нить другие операции, обязательно остановите автомобиль в безопасном месте и затем выполняйте необходимые действия.
- Периодически проверяйте, чтобы ребёнок не расстегнул пряж- ку ремня безопасности автокресла и не играл его частями.
- Не позволяйте детям играть с компонентами и составными ча- стями автокресла.
- Убедитесь, что поясная часть ремня, удерживающего ребенка, правильно ложится на таз и не будет сдавливать живот в случае столкновения.
- При поездках без ребёнка детское кресло должно быть, в любом случае, прикреплено к сиденью автомобиля или находиться в багажнике. Не закрепленное автокресло может стать источником опасности для пассажиров в случае ДТП или резкого торможения.

- Все действия по регулировке автокресла должны выполняться исключительно взрослыми лицами.
- Риск серьезных травм существует не только в случае дорожно-транспортного происшествия, но также и при других обстоятельствах (например, при резком торможении и т.д.), а также увеличивается при неточном соблюдении приведенных в данном руководстве указаний.
- Ни одно автокресло не может гарантировать полную безопасность ребенка в случае аварии, но его использование и правильная установка уменьшает риск получения серьезных травм или смерти.
- Автомобильное кресло должно быть установлено правильно, даже для перевозки на короткие расстояния. В противном случае безопасность ребенка не гарантируется. В частности, следует убедиться в том, что ремни хорошо натянуты, не перекручены и находятся в правильном положении.
- Убедитесь в том, что все пассажиры автомобиля используют ремни безопасности. Это необходимо для их собственной безопасности, а также во избежание травмирования ребенка в случае дорожно-транспортного происшествия или резкого торможения.
- Проверьте, чтобы сидения автомобиля (складные, откидные или поворотные) были надежно закреплены.
- Проверьте, чтобы подголовник автомобильного сиденья не мешал подголовнику кресла: он не должен наклоняться вперед. В случае, когда это происходит, следует снять подголовник с автомобильного сиденья, на котором установлено кресло, и убрать его с багажной полки.
- Вследствие дорожно-транспортного происшествия, даже легкой степени, необходимо заменить детское автокресло, так как оно могло получить незаметные внутренние повреждения.
- Не используйте бывшие в употреблении автокресла: они могут иметь конструктивные повреждения, невидимые невооруженным глазом, но отрицательно влияющие на безопасность изделия.
- Не используйте автокресло, если какая-либо его часть повреждена, деформирована, чрезмерно изношена или отсутствует: оно может утратить исходные свойства безопасности.
- Не удаляйте этикетки и другие опознавательные знаки с автокресла.
- Чехол может быть заменен только на другой, утвержденный производителем, так как составляет неотъемлемую часть автокресла. Чтобы не подвергать ребенка опасности, запрещается использовать автокресло без прилегающего чехла.
- В случае износа или разрыва ремней безопасности, кресло не должно использоваться.
- Запрещаются модификации или дополнения к изделию, не утвержденные производителем. Запрещается использование неофициальных или модифицированных производителем компонентов, запасных частей или принадлежностей.
- Не используйте посторонние предметы, например, подушки или покрывала, чтобы приподнять автокресло на сидении или приподнять ребенка на автокресле: в случае дорожно-транспортного происшествия автокресло может исполнять свои функции несоответствующим образом. Все дополнительные предметы должны быть одобрены производителем.
- Проверьте, чтобы между автокреслом и сидением автомобиля или между автокреслом и дверцей автомобиля не находилось посторонних предметов.
- Проверьте, чтобы не перевозились, особенно на задней полке автомобиля,

предметы или багаж, которые не прикреплены или не установлены безопасным образом: в случае аварии или резкого торможения они могут нанести травмы пассажирам.

- Ни в коем случае не оставляйте ребенка одного в автомобиле это опасно!
- Не усаживайте в автокресло одновременно несколько детей.
- Из соображений безопасности необходимо избегать кормления ребенка во время движения, в частности, не давать ему леденцы, мороженое или другие продукты на палочке. В случае аварии или резкого торможения они могут травмировать ребенка.
- Во время продолжительных поездок рекомендуется часто останавливаться: в автокресле ребенок быстро утомляется и нуждается в движении. Рекомендуется усаживать и вынимать ребенка со стороны тротуара.
- После продолжительного пребывания на солнце следует проверить температуру автокресла и только после этого усаживать ребенка: если части автокресла все еще нагреты, дождитесь их остывания и только потом усаживайте ребенка.
- НЕ используйте изделие со встроенными ремнями безопасности более 10 лет. Срок службы - до 12 лет с момента первого использования в конфигурации с автомобильным ремнем безопасности. По истечении указанного периода деформация материалов (например, из-за воздействия солнечного света) может снизить или нарушить эффективность изделия.

ВНИМАНИЕ:

- Установка должна производиться на сиденья, оборудованные разъемами Isofix и Top Tether.
- кресло автомобиля должно быть снабжено 3-точечным ремнем безопасности, статическими или со втягивающим механизмом, сертифицированным на основании стандарта UN/ECE № 16 или других равнозначных стандартов.

ΣΗΜΑΝΤΙΚΟ! ΔΙΑΒΑΣΤΕ ΠΡΟΣΕΚΤΙΚΑ ΚΑΙ ΦΥΛΑΞΤΕ ΤΟ ΓΙΑ ΜΕΛΛΟΝΤΙΚΗ ΑΝΑΦΟΡΑ

ΠΡΟΕΙΔΟΠΟΙΗΣΕΙΣ:

- Πριν από τη χρήση αφαιρέστε και πετάξτε τυχόν πλαστικές σακούλες και όλα τα στοιχεία συσκευασίας του προϊόντος ή κρατήστε τα μακριά από τα παιδιά. Συνιστάται να απορρίπτετε αυτά τα στοιχεία χρησιμοποιώντας τους ειδικούς κάδους ανακύκλωσης σύμφωνα με την ισχύουσα νομοθεσία.
- Σε κάθε χώρα προβλέπονται διαφορετικοί νόμοι και κανονισμοί που αφορούν την ασφάλεια για τη μεταφορά παιδιών με το αυτοκίνητο, για το λόγο αυτό καλό είναι να επικοινωνήσετε με τις τοπικές αρχές για περισσότερες πληροφορίες.
- Κανείς δεν επιτρέπεται να χρησιμοποιεί το προϊόν αν προηγουμένως δεν έχει διαβάσει τις οδηγίες και φυλάξει αυτό το εγχειρίδιο για μελλοντική χρήση.
- Συνιστάται όλοι οι επιβάτες να γνωρίζουν τον τρόπο απελευθέρωσης του παιδιού από το παιδικό κάθισμα σε περίπτωση ανάγκης.
- Όταν το όχημα είναι σε κίνηση, πριν προχωρήσετε στη ρύθμιση του Καθίσματος ή πριν μετακινήσετε το παιδί, σταματήστε το όχημα σε ασφαλές μέρος.
- Ελέγχετε περιοδικά ότι το παιδί δεν έχει ανοίξει την αγκράφα στερέωσης της ζώνης και ότι δεν παίζει με άλλα τμήματα του καθίσματος.
- Μην αφήνετε τα παιδιά να παίζουν με εξαρτήματα και τμήματα του παιδικού καθίσματος.
- Βεβαιωθείτε ότι τα μέρη της ζώνης στη μέση που συγκρατούν το παιδί ακουμπούν σωστά στη λεκάνη, ώστε να συγκρατείται, προκειμένου να μην πιέζεται η κοιλιά σε περίπτωση πρόσκρουσης.
- Όταν δεν χρησιμοποιείται το παιδικό κάθισμα, πρέπει να παραμένει δεμένο ή να τοποθετείται στο πορτμπαγκάζ. Πράγματι, το παιδικό κάθισμα όταν δεν είναι δεμένο αποτελεί πηγή κινδύνου για τους επιβάτες σε περίπτωση ατυχήματος ή απότομου φρεναρίσματος.
- Οι εργασίες ρύθμισης του Καθίσματος πρέπει να πραγματοποιούνται αποκλειστικά από ενήλικα.
- Ο κίνδυνος σοβαρού τραυματισμού για το παιδί, όχι μόνο σε περίπτωση ατυχήματος, αλλά και σε άλλες περιπτώσεις (π.χ. απότομο φρεναρίσματα, κ.λπ.) αυξάνεται αν οι οδηγίες του παρόντος εγχειρίδιου δεν τηρούνται σχολαστικά.
- Κανένα παιδικό κάθισμα αυτοκινήτου δεν εγγυάται την απόλυτη ασφάλεια του παιδιού σε περίπτωση ατυχήματος, αλλά η χρήση αυτού του προϊόντος μειώνει τον κίνδυνο τραυματισμού και θανάτου του παιδιού.
- Να χρησιμοποιείτε πάντα το κάθισμα αυτοκινήτου, σωστά τοποθετημένο ακόμα και σε μικρές διαδρομές. Εάν δεν το κάνετε, θέτετε σε κίνδυνο τη σωματική ακεραιότητα του παιδιού. Ειδικότερα, βεβαιωθείτε ότι οι ζώνες από το παιδικό κάθισμα είναι καλά τεντωμένες, δεν είναι μπερδεμένες ή σε λανθασμένη θέση.
- Βεβαιωθείτε ότι όλοι οι επιβάτες του οχήματος έχουν δεσέψει τη ζώνη ασφαλείας τους για τη δική τους ασφάλεια αλλά και επειδή, σε περίπτωση ατυχήματος ή απότομου φρεναρίσματος κατά τη διάρκεια του ταξιδιού, ενδέχεται να τραυματίσουν το παιδί.
- Βεβαιωθείτε ότι τα καθίσματα του αυτοκινήτου (αναδιπλούμενα, ανατρεπόμενα ή περιστρεφόμενα) έχουν στερεωθεί καλά.
- Βεβαιωθείτε ότι το προσκέφαλο του καθίσματος του αυτοκινήτου δεν εμποδίζει αυτό του καθίσματος του παιδιού: δεν πρέπει να το ωθεί προς τα εμπρός. Στη περίπτωση που αυτό συμβεί, αφαιρέστε το προσκέφαλο από το κάθισμα του

αυτοκινήτου, επάνω στο οποίο εγκαθίσταται το παιδικό κάθισμα, προσέχοντας να μην το τοποθετήσετε επάνω στη καπελιέρα.

- Έπειτα από ένα ατύχημα, ακόμα και μικρό, το παιδικό κάθισμα πρέπει να αντικατασταθεί γιατί ενδέχεται να έχει υποστεί βλάβες που δεν είναι ορατές με γυμνό μάτι.
- Μην χρησιμοποιείτε καθίσματα από δεύτερο χέρι: ενδέχεται να έχουν υποστεί βλάβη στο σκελετό τους που δεν είναι ορατή με γυμνό μάτι αλλά που μπορεί να θέσει σε κίνδυνο την ασφάλεια του προϊόντος.
- Μην χρησιμοποιείτε το παιδικό κάθισμα εάν είναι κατεστραμμένο, παραμορφωμένο, υπερβολικά φθαρμένο ή εάν λείπει κάποιο από τα μέρη του: ενδέχεται να έχει χάσει τα αρχικά χαρακτηριστικά ασφαλείας.
- Μην αφαιρείτε τις ετικέτες και τα σήματα από το προϊόν.
- Το ύφασμα μπορεί να αντικατασταθεί αποκλειστικά με ένα άλλο εγκεκριμένο από τον κατασκευαστή, γιατί αποτελεί αναπόσπαστο τμήμα του παιδικού καθίσματος. Το παιδικό κάθισμα δεν πρέπει να χρησιμοποιείται ποτέ χωρίς την επένδυση, για να μην τίθεται σε κίνδυνο η ασφάλεια του παιδιού.
- Το παιδικό κάθισμα δεν μπορεί πλέον να χρησιμοποιηθεί στη περίπτωση που η ζώνη παρουσιάζει κοψίματα ή ξεφτίσματα.
- Μην κάνετε μετατροπές ή προσθήκες στο προϊόν χωρίς την έγκριση του κατασκευαστή. Μην τοποθετείτε αξεσουάρ, ανταλλακτικά ή εξαρτήματα που δεν παρέχονται και δεν είναι εγκεκριμένα από τον κατασκευαστή για να χρησιμοποιηθούν με το παιδικό κάθισμα.
- Μην χρησιμοποιείτε ποτέ, μαξιλάρια ή κουβέρτες, για να ανασηκώσετε το παιδικό κάθισμα ή για να ανασηκώσετε το παιδί στο κάθισμα: Σε περίπτωση ατυχήματος το παιδικό κάθισμα μπορεί να μην λειτουργήσει σωστά.
- Βεβαιωθείτε ότι δεν υπάρχουν αντικείμενα ανάμεσα στο παιδικό κάθισμα και το κάθισμα του αυτοκινήτου ή ανάμεσα στο παιδικό κάθισμα και την πόρτα.
- Ελέγχετε ότι δεν μεταφέρονται, ιδιαίτερα στο πίσω μέρος του αυτοκινήτου, αντικείμενα ή αποσκευές που δεν έχουν στερεωθεί ή τοποθετηθεί με ασφαλή τρόπο. Σε περίπτωση ατυχήματος ή απότομου φρεναρίσματος ενδέχεται να τραυματίσουν τους επιβάτες.
- Μην αφήνετε ποτέ το παιδί μόνο του στο αυτοκίνητο, μπορεί να είναι επικίνδυνο!
- Μην μεταφέρετε περισσότερα από ένα παιδί κάθε φορά στο παιδικό κάθισμα.
- Αποφεύγετε να δίνετε τρόφιμα στο παιδί κατά τη διάρκεια της διαδρομής, ιδιαίτερα γλειφιτζούρια, γρανίτες ή άλλα τρόφιμα σε ξυλάκι. Σε περίπτωση ατυχήματος ή απότομου φρεναρίσματος ενδέχεται να τραυματίσουν.
- Σε περίπτωση μακρινών διαδρομών, συνιστάται να κάνετε συχνές στάσεις: το παιδί κουράζεται εύκολα μέσα στο παιδικό κάθισμα αυτοκινήτου και έχει ανάγκη να κινηθεί. Συνιστάται να κατεβάζετε και να ανεβάζετε το παιδί από την πλευρά του πεζοδρομίου.
- Σε περίπτωση που το όχημα έχει παραμείνει ακίνητο κάτω από τον ήλιο, πριν βάλετε το παιδί στο παιδικό κάθισμα, βεβαιωθείτε ότι τα διάφορα μέρη, κυρίως τα μεταλλικά δεν έχουν υπερθερμανθεί: Σε αυτήν την περίπτωση αφήστε τα να κρυσώσουν πριν βάλετε το παιδί για να αποφύγετε τον κίνδυνο εγκαύματος.
- ΜΗΝ χρησιμοποιείτε το προϊόν σε λειτουργία συστήματος ενσωματωμένων ζωνών για περίοδο μεγαλύτερη από 10 χρόνια. Μπορεί να χρησιμοποιηθεί έως και 12 χρόνια από την πρώτη χρήση σε διαμόρφωση με τη ζώνη αυτοκινήτου. Μετά από αυτή την περίοδο οι αλλοιώσεις των υλικών (π.χ. λόγω έκθεσης στο ηλιακό φως) μπορεί να μειώσουν την αποτελεσματικότητα του προϊόντος.

ΕΙΔΟΠΟΙΗΣΗ:

- Η εγκατάσταση πρέπει να γίνει σε καθίσματα με άγκιστρα Isofix και Top Tether.
- Το κάθισμα του αυτοκινήτου πρέπει να διαθέτει ζώνη ασφαλείας 3 σημείων, στατική ή με σύστημα περισύλιξης, εγκεκριμένη βάσει του Κανονισμού UN/ECE N°16 ή άλλων ισοδύναμων προτύπων

ΔΥΛΕΖΙΤΕ! - ΠΟΚΥΝΥ ΣΙ ΠΟΖΟΡΝΕ ΠΡΕΧΤΕΤΕ Α USCHOVEJTE PRO POZDEJSI POUZITI.

UPOZORNENI:

- Před použitím odstraňte a zlikvidujte případné plastové sáčky a všechny části obalu tohoto výrobku nebo je alespoň uchovejte mimo dosah dětí. Doporučujeme tyto části vyhodit do tříděného odpadu v souladu s platnými zákony.
- V jednotlivých státech platí různé vyhlášky a bezpečnostní předpisy vztahující se na přepravu dětí v automobilu, proto je vhodné obrátit se na místní úřady pro další informace.
- Nedovolte, aby kdokoli používal výrobek, aniž by se obeznámil s návodem a uschovejte tento návod pro budoucí použití.
- Doporučujeme, aby všichni spolucestující byli obeznámeni se způsobem odepnutí pásů a uvolnění dítěte ze sedačky v případě nouze.
- Neupravujte polohu dítěte v autosedačce nebo polohu autosedačky za jízdy. Nejprve zastavte na bezpečném místě.
- Pravidelně kontrolujte, zda se dítěti nepodařilo rozepnout sponu bezpečnostního pásu a zda si nehraje s autosedačkou nebo s některou její částí.
- Nedovolte, aby si děti hrály s díly nebo částmi autosedačky.
- Překontrolujte, zda břišní část pásu, který přidržuje dítě, správně přiléhá na oblast pánve tak, že ji obepíná, aby v případě nárazu pás netlačil na břicho.
- Pokud nepřepavujete dítě, musí být autosedačka připevněna k sedadlu nebo uložena do kufru vozidla. Nepřipevněná autosedačka by mohla v případě nehody nebo prudkého zabrzdění zranit spolucestující.
- Úpravy autosedačky musí být prováděny výhradně dospělou osobou.
- Riziko vážného poranění dítěte nejen v případě nehody, ale i za jiných okolností (např. při prudkém zabrzdění) je větší, jestliže pokyny uvedené v tomto návodu nejsou přísně dodržovány.
- Žádná autosedačka nezaručí úplnou bezpečnost dítěte v případě nehody, ale její použití snižuje riziko zranění nebo smrti dítěte.
- Vždy používejte správně nainstalovanou autosedačku, a to i pro krátké jízdy. Pokud tak neučiníte, ohrožujete bezpečnost dítěte. Zkontrolujte zejména správné napnutí bezpečnostních pásů autosedačky, a zda pásy nejsou přetočené nebo nesprávně umístěné.
- Ujistěte se, zda mají všichni spolujezdci bezpečnostní pás zapnutý, a to jak pro jejich vlastní bezpečnost, tak i proto, že by v případě nehody nebo prudkého zabrzdění mohli

zranit vaše dítě.

- Zkontrolujte, zda jsou sedadla vozidla (sklápěcí, posuvná nebo otočná) dobře zajištěna.
- Zkontrolujte, zda se opěrka hlavy sedadla nedotýká opěrky hlavy autosedačky: nesmí ji tlačit dopředu. Pokud by k tomu došlo, odmontujte opěrku hlavy ze sedadla automobilu, na něž je autosedačka připevněna, a neukládejte ji volně na odkládací prostor za zadním sedadlem automobilu.
- I při malé dopravní nehodě může dojít k poškození autosedačky, jež není postřehnutelné pouhým okem; proto je nutné autosedačku vyměnit.
- Nepoužívejte autosedačku zakoupenou v bazarech nebo z druhé ruky: mohlo dojít k vážnému poškození struktury autosedačky, i když není znatelné pouhým okem, ale které mohlo snížit bezpečnost výrobku!
- Nepoužívejte autosedačku, která je poškozená, deformovaná, nadměrně opotřebovaná, nebo pokud chybí jakákoli její součást: taková by mohla ztratit své původní vlastnosti, a nesplňovala by tak předepsané bezpečnostní požadavky.
- Neodstraňujte z výrobku štítky a značky.
- Potah může být nahrazen pouze potahem schváleným výrobcem, neboť je nedílnou součástí autosedačky. Nikdy nepoužívejte autosedačku bez potahu, abyste neohrozili bezpečnost dítěte.
- Autosedačka není použitelná, je-li pás pořezaný nebo roztřepený.
- Na výrobku nesmí být provedena žádná úprava nebo změna bez předchozího souhlasu výrobce. Nepoužívejte k této autosedačce doplňky, náhradní díly nebo části, které nejsou dodávány nebo schváleny výrobcem pro daný typ autosedačky.
- Nepoužívejte žádné předměty, jako například polštářky nebo deky, k podložení autosedačky na sedadle nebo dítěte v autosedačce: v případě nehody by autosedačka nemusela být plně funkční.
- Zkontrolujte, zda se mezi autosedačkou a sedadlem nebo mezi autosedačkou a dveřmi nenachází žádný předmět.
- Zkontrolujte, zda nevezete ve vozidle volně ležící nebo špatně upevněné předměty a zavazadla, a to zvláště na zadní odkládací desce: v případě nehody nebo prudkého zabrzdění by mohly zranit cestující ve vozidle.
- Nikdy nenechávejte dítě ve vozidle samotné. Mohlo by to být nebezpečné!
- Nikdy nevozte v autosedačce více než jedno dítě.
- Nedávejte dítěti během cesty pokrmu na špejli, především lízátko nebo zmrzlinu. V případě nehody nebo prudkého zabrzdění by se mohlo zranit!
- Během dlouhých cest doporučujeme dělat časté zastávky. Dítě se v autosedačce velmi snadno unaví a potřebuje pohyb. Doporučujeme nechat dítě nastupovat a vystupovat ze strany chodníku.
- Pokud auto zůstalo dlouho stát na slunci, pozorně autosedačku zkontrolujte, dříve než do ní dítě usadíte; některé části by mohly být rozpálené: pokud ano, nechte je vychladnout dříve, než dítě usadíte, abyste zabránili popáleninám!
- Výrobek v konfiguraci integrovaného systému popruhů NEPOUŽÍVEJTE déle než 10 let. Výrobek je použitelný až 12 let od prvního použití v konfiguraci s bezpečnostním pásem automobilu. Po této době může změna materiálu (např. z důvodu vystavení slunečnímu záření) omezit nebo znehodnotit funkčnost výrobku.

UPOZORNĚNÍ:

- Instalaci je nutné provádět na sedadlech vybavených systémy ukotvení ISOFIX a vodítkem Top Tether.
- Sedadlo vozidla musí být vybaveno třibodovým bezpečnostním pásem, s pevným nebo automatickým navijením, který byl schválen podle nařízení EHK/OSN č. 16 nebo jiných odpovídajících norem.

VIKTIGT! - LÄS NOGGRANT OCH SPARA FÖR FRAMTIDA BRUK.

VARNING:

- Före användning ska du ta bort och slänga eventuella plastpåsar och allt förpackningsmaterial eller förvara det utom räckhåll för barn. När dessa delar slängs ska de avfallssorteras i enlighet med gällande lagar.
- Varje land förutser olika lagar och förordningar om säkerheten vid transport av barn i bil, så det är lämpligt att kontakta de lokala myndigheterna för mer information.
- Se till att ingen använder produkten utan att först ha läst instruktionerna. Förvara denna bruksanvisning för framtida bruk.
- Vi rekommenderar att alla passagerare i bilen har informerats om hur barnet ska frigöras i händelse av nödsituation.
- Stanna bilen på säker plats innan du utför justeringar på bilbarnstolen eller rättar till barnet i den under färden.
- Kontrollera regelbundet att barnet inte öppnar låsspännet på bilbarnstolens säkerhetsbälte och inte pillar på delar av det.
- Undvik att andra barn leker med bilbarnstolens tillbehör och delar.
- Kontrollera att bältets midjedelar som håller fast barnet ligger korrekt på höften så att det hålls kvar och inte trycker mot magen i händelse av krock.
- När barnet inte transporteras ska bilbarnstolen i vilket fall som helst vara fastspänd eller placeras i bagageutrymmet. Om bilbarnstolen inte är fastspänd kan den utgöra en fara för passagerarna i fall av en olycka eller plötslig inbromsning.
- Justering av bilbarnstolen får bara göras av vuxna personer.
- Det finns ökad risk för allvarliga skador på barnet, inte bara vid olycka utan även vid andra situationer (t.ex. plötslig bromsning osv.), om anvisningarna som ges i den här bruksanvisningen inte följs noga.
- Ingen bilbarnstol kan garantera total säkerhet för barnet i händelse av olycka, men vid användning av denna produkt minskar risken för allvarliga skador eller dödsolycka.
- Använd alltid bilbarnstolen korrekt monterad, även vid korta körsträckor. Annars sätts barnets säkerhet på spel. Kontrollera särskilt att bältet är ordentligt sträckt, att det inte har snott sig och att det sitter på rätt plats.
- Kontrollera att alla passagerare i bilen spänner fast säkerhetsbältet, dels för deras egen säkerhet, men även för att de vid en krock eller en häftig inbromsning annars kan skada barnet.
- Kontrollera att fordonets säten (vikbara, fällbara eller vridbara) är ordentligt fastsatta.

- Kontrollera att bilsätets nackstöd inte är i kontakt med bilbarnstolens nackstöd: det får inte orsaka att bilbarnstolen trycks framåt. Om detta sker ska du ta av nackstödet från sätet där bilbarnstolen monterats. Lägg det inte på hatthyllan.
- Till följd av en olycka, även en lindrig sådan, måste bilbarnstolen bytas ut eftersom den kan ha tillfogats skador som inte alltid är synliga för blotta ögat.
- Använd inte begagnade bilbarnstolar. Strukturen kan ha fått skador utan att det syns för blotta ögat, men som äventyrar produktens säkerhet.
- Använd inte bilbarnstolen om den är skadad, deformerad, mycket sliten eller om någon del saknas; den kan ha förlorat dess ursprungliga skyddsegenskaper.
- Ta inte bort etiketter och märken från produkten.
- Tygklädseln får bara bytas ut mot en som godkänts av tillverkaren, eftersom den utgör en integrerad del av bilbarnstolen. Bilbarnstolen får aldrig användas utan tygklädsel för att inte riskera barnets säkerhet.
- Bilbarnstolen får inte användas om säkerhetsbältet har skärskador eller har fransat sig.
- Gör inga ändringar eller tillägg på produkten utan tillverkarens godkännande. Montera endast de tillbehör, reservdelar eller komponenter som levereras och godkänts av bilbarnstolens tillverkare.
- Använd inte någonting, till exempel kuddar eller täcken, för att höja bilbarnstolen från fordonets bilsäte eller för att höja barnet från bilbarnstolen: I händelse av olycka kanske bilbarnstolen inte fungerar korrekt.
- Kontrollera att det inte finns några föremål mellan bilbarnstolen och bilsätet eller mellan bilbarnstolen och bildörren.
- Kontrollera att det inte finns föremål eller bagage som är lösa eller placerade på ett farligt sätt, i synnerhet på hatthyllan bakom baksätet: i händelse av olycka eller plötslig inbromsning kan passagerarna skadas.
- Lämna inte barnet ensam i bilen. Det kan vara farligt!
- Transportera inte mer än ett barn åt gången i bilbarnstolen.
- Ge inte mat till barnet under färden, särskilt inte godisklubbor, glasspinnar eller annat ätbart på pinne. Vid olyckor eller häftig inbromsning kan barnet annars skadas.
- Gör ofta uppehåll under längre resor: barnet som sitter i bilbarnstolen blir lätt trött och behöver få röra på sig. Vi råder till att låta barnet stiga på och av på trottoarsidan.
- Om bilen har stått stilla i solen ska du kontrollera att inga delar har överhettats innan barnet placeras i den. Låt den i så fall svalna innan du sätter ned barnet, för att undvika brännskador.
- Använd INTE produkten som ett integrerat bältessystem i mer än 10 år. Kan användas upp till 12 år från första användningen i kombination med bilbältet. Efter denna period kan materialförändringar (till exempel på grund av exponering av solljus) minska eller äventyra produktens effektivitet.

VARNING:

- Den får bara monteras på säten försedda med Isofix-fästen och övre hållrem.
- Bilsätet måste ha ett trepunktsbälte, statiskt eller med upprullningsautomatik, som är godkänt enligt standard UNI/ECE nr 16 eller andra motsvarande standarder.

ВАЖНО! - ПРОЧЕТЕТЕ ВНИМАТЕЛНО И ЗАПАЗЕТЕ ЗА БЪДЕЩИ СПРАВКИ.

ПРЕДУПРЕЖДЕНИЯ:

- Преди употребата отстранете всички найлонови торбички и опаковъчни материали от продукта и ги съхранявайте на недостъпно за деца място. Препоръчва се тези части да се изхвърлят според правилата за разделно събиране на отпадъците, в съответствие с действащото законодателство.
- Всяка държава има различни разпоредби относно превозването на деца в автомобил, затова е препоръчително да се свържете с местните власти за повече информация.
- Не разрешавайте използването на изделията от лица, незапознати с инструкциите за употреба и съхранявайте това ръководство за бъдещи справки.
- Уверете се, че всички пътници в автомобила са осведомени за начина на освобождаване на детето в случай на извънредна ситуация.
- Ако е необходимо да регулирате столчето или да обърнете внимание на детето при движение, първо спрете автомобила на безопасно място.
- Периодично проверявайте дали детето не е откопчало катарамата на предпазните колани и не си играе с части от столчето.
- Не разрешавайте на други деца да си играят с части и компоненти на столчето.
- Уверете се, че пояските части на колана, който задържа детето, са поставени правилно върху таза, така че да не притиснат корема в случай на удар.
- Когато не се използва за превозване на дете, столчето трябва да се остави закрепено или да се съхранява в багажника. Ако столчето не е закрепено, може да представлява опасност за останалите пътници в автомобила при ПТП или рязко спиране.
- Регулирането на столчето трябва да бъде извършвано само от възрастни.
- Опасността от сериозно нараняване на детето, не само в случай на злополука, но също така и при други обстоятелства (напр. рязко спиране и др.) нараства, ако указанията в настоящото ръководство не се спазват стриктно.
- Нито едно столче не гарантира пълната безопасност на детето в случай на произшествие, но употребата на този продукт намалява значително риска от тежки наранявания или смърт когато е монтиран правилно.
- Винаги използвайте правилно инсталираното столче за автомобил, дори при кратки пътувания. Неизползването му може да се окаже решаващо за сигурността на детето. По-специално проверете дали обезопасителните колани са правилно опънати, не са усукани или в неправилно положение.
- Уверете се, че всички пътници в автомобила са закопчали предпазникколани, не само за тяхната безопасност, но и да предпазят детето от нараняване в случай на злополука или рязко спиране по време на пътуването.
- Убедете се, че всички подвижни седалки на автомобила (сгъва- еми или въртящи се), са добре фиксирани по местата си.
- Уверете се, че подглавника на седалката не се допира до подглавника на столчето: не трябва да го избутва напред. Ако това се случи, отстранете подглавника от седалката на автомобила, на която се монтира столчето, като внимавате да не я поставите на задната кора.
- След пътно-транспортно произшествие, даже и незначително, Ви

препоръчваме да замените столчето, тъй като е възможно по него да има повреди, които не могат да се забележат с просто око.

- Не използвайте столчета втора употреба: тъй като могат да имат конструктивни дефекти в резултат от ПТП, които не можете да забележите с просто око и биха могли да застрашат сигурността на детето.
- Не използвайте детското столче, ако е повредено, деформирано, прекомерно износено или някоя негова част липсва: защото има опасност да е загубило първоначалните си характеристики, гарантиращи безопасността на детето.
- Не сваляйте етикетите и марките от продукта.
- Текстилната част може да бъде сменена само с такава, одобрена от производителя, тъй като е неразделна част от столчето. За да гарантирате пълната сигурност на детето, никога не използвайте столчето без покритието му.
- Ако коланът е срязан или разнищен, столчето вече не може да се използва.
- Не правете промени или допълнения по продукта без одобрението на производителя. Не монтирайте принадлежности, резервни части или компоненти, които не са произведени или одобрени от производителя на столчето.
- Не поставяйте нищо, като например възглавници или завивки, за да повдигнете по-високо основата на столчето, или за да повдигнете детето: в случай на произшествие столчето може да не функционира правилно.
- Уверете се, че между столчето и седалката и столчето и автомобилната врата няма никакви предмети.
- Уверете се, че на задната кора на автомобила не се превозват незакрепени или нестабилни предмети или багаж: при инцидент или рязко спиране те могат да наранят пътниците.
- Никога не оставяйте детето без надзор в автомобила, може да бъде опасно!
- Не поставяйте в столчето повече от едно дете едновременно.
- Избягвайте да храните детето по време на път, в частност избягвайте близалките, сладоледите и други храни на клечка. При ПТП или рязко спиране такива предмети биха могли да го наранят.
- При продължителни пътувания е препоръчително да се правят чести спирания: детето лесно се уморява в столчето и трябва да се движи. Препоръчваме винаги да отваряте вратата откъм тротоара, за да помогнете на детето да излезе или да се качи в автомобила.
- В случай че автомобилът е стоял дълго време на слънце, е необходимо да проверите температурата на столчето и на частите му: в случай на необходимост изчакайте то да се охлади, преди да поставите детето, за да избегнете риска от изгаряне.
- НЕ използвайте продукта като система за интегрирани колани за период над 10 години. Може да се използва до 12 години след първата употреба в конфигурация с колана на автомобила. След този период промените в материалите (например заради излагане на слънчева светлина) могат да намалят или компрометират ефективността на продукта.

ПРЕДУПРЕЖДЕНИЕ:

- Поставянето трябва да е върху седалки със система Isofix и Top Tether.
- Автомобилната седалка трябва да бъде оборудвана с 3-точков предпазен колан, статичен или с навиващ механизъм, одобрен съгласно Правило № 16 на ИКЕ на ООН или други еквивалентни стандарти.

ВАЖЛИВО! - УВАЖНО ПРОЧИТАЙТЕ ТА ЗБЕРЕЖИТЬ ДЛЯ ВИКОРИСТАННЯ В МАЙБУТНЬОМУ.

ПОПЕРЕДЖЕННЯ:

- Перед використанням приберіть і викиньте пластикові пакети та всі елементи упаковки виробу або зберігайте їх у недосяжному для дітей місці. Рекомендується викидати ці компоненти за проце- дуру роздільного збору відходів відповідно до чинних законів.
- У кожній окремій країні існують свої закони та правила безпе- ки щодо перевезення дітей у автомобілі, тому рекомендується звернутись до місцевих органів влади для отримання додаткової інформації.
- Не використовуйте виріб без попереднього ознайомлення з інструкцією та зберігайте цей посібник для подальшого використання.
- Усі пасажери мають бути проінформовані про спосіб вивільнення дитини в разі дорожньо-транспортної пригоди.
- Якщо в дорозі потрібно відрегулювати автокрісло або виконати інші операції, обов'язково зупиніть автомобіль у безпечному міс- ці, а потім виконуйте необхідні дії.
- Періодично перевіряйте, щоб дитина не розстібнула пряжку ременя безпеки автокрісла та щоб вона не гралася з його деталями.
- Не дозволяйте іншим дітям гратися з компонентами та частинами автокрісла.
- Перевірте, щоб частини ременя на животі, що тримають дитину, належним чином прилягали до тазу, щоб вони трималися та не тиснули на живіт у разі удару.
- Якщо дитина не перевозиться, автокрісло слід залишити в закріпленому стані або прибрати в багажне відділення. Незакріплене автокрісло є джерелом небезпеки для пасажирів у разі ДТП або різкого гальмування.
- Операції з регулювання крісла мають виконуватись виключно дорослою особою.
- Недотримання заходів безпеки, викладених у цій інструкції, підвищує ймовірність серйозних травм у дитини не тільки у випадку аварії, а й в будь- яких інших ситуаціях (наприклад, при різкому гальмуванні, тощо).
- Жодне автокрісло не може гарантувати повну безпеку дитини в разі дорожньо- транспортної пригоди, але використання цього виробу зменшує ризик серйозних травм або смерті.

- Завжди використовуйте правильно встановлене автокрісло, навіть для поїздок на короткі відстані. Недотримання цих вимог загрожує безпеці дитини. Особливо перевіряйте, щоб ремені автокрісла були достатньо натягнутими, не перекручувались і не були розташовані в неправильному положенні.
- Переконайтеся в тому, що всі пасажирів автомобіля використовують власні ремені безпеки. Це необхідно для їх власної безпеки, а також щоб уникнути травмування дитини в разі дорожньо-транспортної пригоди або різкого гальмування.
- Перевіряйте, щоб сидіння транспортного засобу (що розкладаються, відкидаються або повертаються) були добре прикріпленими.
- Перевірте, щоб підголівник сидіння не заважав підголівнику дитячого крісла: він не повинен штовхати його вперед. Якщо це відбувається, зніміть підголівник із автомобільного сидіння, на якому встановлено автокрісло, та не залишайте його в салоні.
- Після дорожньо-транспортної пригоди, навіть незначної, автокрісло необхідно замінити, оскільки воно може мати ушкодження, які не завжди помітні неозброєним оком.
- Не використовуйте вживані автокрісла: вони можуть мати конструктивні ушкодження, які не можна помітити неозброєним оком, але які негативно впливають на безпеку виробу.
- Не використовуйте автокрісло в разі пошкодження, деформації, надмірного зношення або нестачі будь-якої його частини: тому що воно може втратити свої початкові властивості безпеки.
- Не зривайте бірки та маркування з виробу.
- Чохол може бути замінений тільки за погодженням із виробником, оскільки він є невід'ємною частиною автокрісла. Ніколи не використовуйте дитяче крісло без чохла, щоб не ризикувати безпекою дитини.
- Автокрісло не можна більше використовувати, якщо на ременях є порізи або місця зношення.
- Забороняються модифікації або доповнення виробу іншими аксесуарами, якщо вони не затверджені виробником. Забороняється використовувати з цим автокріслом аксесуари, запасні частини або компоненти, які виробник не схвалює та не поставляє.
- Не використовуйте інші предмети, наприклад, подушки або ковдри, для підняття сидіння крісла або підняття дитини в автокріслі: в разі аварії автокрісло може виконувати свої функції неправильно.
- Перевіряйте, щоб між автокріслом і сидінням або між автокріслом і дверцятами не було жодних предметів.
- Перевіряйте, щоб не перевозилися, особливо на задній полиці всередині автомобіля, речі або багаж, які ненадійно прикріплені або не встановлені безпечним чином: у разі аварії або різкого гальмування вони можуть завдати травми пасажирам.
- Ніколи не залишайте дитину саму в автомобілі; це може бути небезпечно!
- Не перевозьте у кріслі більше однієї дитини.
- Не давайте дитині їжу під час поїздки, особливо льодяники, карамель або інші ласощі на паличці. У разі аварії або різкого гальмування дитина може поранитися.
- Під час довгих поїздок рекомендується робити часті перерви: дитина швидко втомлюється всередині автокрісла та їй необхідно рухатися. Рекомендується саджати та висаджувати дитину з боку тротуару.
- Якщо автомобіль протягом тривалого часу знаходився на сонці, перш ніж

посадити в нього дитину, уважно обстежте дитяче крісло, щоб переконатися, що його частини не перегрілися: щоб уникнути опіків у дитини, почекайте, поки вони охолонуть.

- Не використовуйте виріб у режимі інтегрованої джгутової системи більше 10 років. Термін використання до 12 років з моменту першого використання в конфігурації з автомобільним ременем. Після завершення цього періоду зміни в матеріалах (наприклад, через вплив сонячного світла) можуть знизити або погіршити ефективність виробу.

ЗАСТЕРЕЖЕННЯ:

- Встановлення має відбуватися на сидіннях, обладнаних кріпленнями Isofix і Top Tether.
- Сидіння автомобіля повинно бути забезпечено статичним або інерційним ременем безпеки з кріпленням в трьох точках, сертифікованим відповідно до Правил ООН/ЄЕК № 16 або інших рівнозначних стандартів.

ÖNEMLİ - DİKKATLİ BİR ŞEKİLDE OKUYUN VE İLERİDE BAŞVURMAK ÜZERE SAKLAYIN.

UYARILAR:

- Kullanmaya başlamadan önce ürünün tüm plastik poşetleri ve ambalaj malzemelerini çıkarıp atınız ve çocukların ulaşamayacakları yerlerde saklayınız. Lütfen bunları geçerli kanunlara uygun olarak ayrılmış atık şeklinde bertaraf ediniz.
- Her ülke çocukların araçta taşınmaları konusunda farklı güvenlik kanunları ve yönetmeliklerine sahiptir, bu nedenle daha fazla bilgi için yerel idarelerle iletişime geçilmesi önerilir.
- Talimatları okumadan kimsenin ürünü kullanmasına izin vermemeyiniz. Bu kılavuzu ileride başvurmak üzere saklayınız.
- Araçtaki tüm yolcuların, bir acil durum halinde çocuğun oto koltuğundan nasıl çıkarıldığını bildiğinden emin olunuz.
- Seyahat esnasında çocuk oto koltuğunda ya da çocuğunuz için herhangi bir düzenleme yapmanız gerekirse, aracınızı güvenli bir yerde durdurunuz.
- Çocuğun oto koltuğundaki emniyet kemeri tokasını açmadığını ve onunla ilgili parçalarla oynamadığını düzenli aralıklarla kontrol ediniz.
- Çocukların oto koltuğunun bileşenleri veya parçaları ile oynamalarına izin vermemeyiniz.
- Çocuğu sabitleyen kemerin karın kısımlarının, bir darbe anında karın üzerine baskı yapmayacak şekilde pelvik bölge üzerinde sıkıca durduğundan emin olun.
- Çocuk oto koltuğu kullanılmadığı zamanlarda, arabanın koltuğuna takılı bırakılmali veya koltuğun eğim ayarlama kolu tamamen çocuk oto koltuğunun alt kısmına girmiş şekilde bagaja koyulmalıdır. Aslında, sabitlenmemiş oto koltuğu, bir kaza durumunda veya ani fren yapılması halinde yolcular için tehlike oluşturabilir.
- Çocuk oto koltuğunda yapılan tüm ayarlamalar yalnızca bir yetişkin tarafından

gerçekleştirilmelidir.

- Bu talimatlara dikkatle uyulmadığı takdirde, yalnızca kazalarda değil, diğer durumlarda da (ani fren vb.) çocuğunuzun ciddi şekilde yaralanma riski artmaktadır.
- Kaza durumunda hiçbir oto koltuğu çocuğunuzun güvenliğini tam olarak sağlayamaz, ancak doğru monte edilmiş olması halinde, bu ürünün kullanılması ciddi şekilde yaralanma veya ölüm riskini azaltır.
- Doğru şekilde takılmış çocuk oto koltuğunu, kısa yolculuklar da dahil olmak üzere, daima kullanınız. Yukarıda bahsedilen kurala uymadığınız takdirde, çocuğunuzun güvenliği tehlikeye girer. Özellikle çocuk oto koltuğunun kemerinin doğru şekilde gerilmiş, kıvrılıp bükülmemiş ve doğru konumda olduğundan emin olunuz.
- Araçtaki bütün yolcuların gerek kendi güvenlikleri açısından gerekse yolculuk sırasında, kaza veya ani fren yapma durumunda çocuğun yaralanmasına neden olabileceklerinden, emniyet kemerlerini bağladıklarından emin olunuz.
- Araç koltuklarının (katlanabilir, yatırılabilir ya da döndürülebilir) tam olarak sabitlenmiş olduğundan emin olunuz.
- Araba koltuğunun başlığının, çocuk oto koltuğunun başlık kısmına engel oluşturmadığını kontrol ediniz: ileri itmeyiniz. Bunun gerçekleşmesi halinde, çocuk oto koltuğunun üzerine takılı olduğu araç koltuğunun başlığını çıkarınız ve bunu, arka cam önüne koymamaya dikkat ediniz.
- Küçük de olsa, bir kazanın ardından çocuk oto koltuğunun değiştirilmesi gerekir, çünkü çıplak gözle görülemeyecek şekilde de olsa hasar görmüş olabilir.
- İkinci el çocuk oto koltuklarını kullanmayınız: çıplak gözle görülemeyen ancak ürünün güvenliğini tehlikeye atabilecek yapısal hasar görmüş olabilir.
- Hasarlı, deforme olmuş ya da aşırı derecede yıpranmış veya herhangi bir parçası eksik olan bir oto koltuğunu kullanmayın, çünkü orijinal güvenlik özelliklerini yitirmiş olabilir.
- Etiket ve logoları üründen sökmeyiniz.
- Kılıf, araç koltuğunun bütünleşik bir parçası olduğundan, yalnızca üretici tarafından onaylanmış bir başka kılıfa değiştirilebilir. Çocuğun güvenliğini tehlikeye atmamak için çocuk oto koltuğunu kesinlikle kumaş kılıf olmadan kullanmayınız.
- Kemerin kesik veya taraz bulundurulması halinde çocuk araç koltuğu değiştirilmelidir.
- Bu üründe, üreticinin onayı alınmadan hiçbir şekilde değişiklik yapılmamalıdır. Çocuk oto koltuğuna üretici tarafından temin edilmemiş ya da onaylanmamış ve çocuk oto koltuğu için tasarlanmamış aksesuar, yedek parça veya bileşenleri takmayınız.
- Çocuk oto koltuğunu araç koltuğundan uzaklaştıracak ya da çocuğu çocuk oto koltuğundan uzaklaştıracak yastık, battaniye vb. hiçbir şey kullanmayınız: kaza durumunda, çocuk oto koltuğu işlevini doğru şekilde yapamayabilir.
- Çocuk oto koltuğu ile araç koltuğu arasında ya da çocuk oto koltuğu ile araç kapısı arasında hiç bir nesnenin bulunmadığından emin olunuz.
- Aracın arka camının ön kısmında gevşek, sabitlenmemiş nesnelere veya bavul taşımayınız: bir kaza ya da ani fren durumunda yolcuları yaralayabilir.
- Çocuğunuzun araç içerisinde asla yalnız bırakmayınız, tehlikeli olabilir!
- Oto koltuğunda aynı anda birden fazla çocuk taşımayınız.
- Seyahat esnasında çocuğunuza özellikle lolipop, çubuk dondurma ya da çubuklu başka gıdalar olmak üzere yiyecek vermektan kaçınınız. Bunlar, kaza veya ani fren durumunda çocuğun yaralanmasına neden olabilir.
- Uzun yolculuklarda sık sık mola veriniz: çocuk oto koltuğunda otururken çocuklar kolayca yorulur ve dolaşma ihtiyacı duyar. Çocukların oto koltuğundan inmesi ve koltuğa oturması sırasında kavisli tarafın kullanılması tavsiye edilir.
- Araç güneş altında bırakılmışsa, çocuk oto koltuğunun farklı parçalarının aşırı sıcak olmadığını kontrol ediniz: ısınmış olması durumunda yanıkları önlemek için çocuğu oturtmadan önce soğumasını bekleyiniz.

- Ürünü entegre emniyet kemeri modunda 10 yıldan daha uzun bir süre KULLANMAYINIZ. Aracın emniyet kemeri ile olan yapılandırma ilk kullanımdan itibaren 12 yıla kadar kullanılabilir. Bu süre geçtikten sonra, malzemelerde meydana gelecek değişiklikler (örn. güneş ışığına maruz kalma nedeniyle) ürünün etkililiğini azaltabilir veya bozabilir.

NOT:

- Yalnızca Isofix ve Üst Bağlantı Kemeri bağlantı parçaları ile donanımlı koltuklara takınız.
- Arabanın koltuğu, UN/ECE Yönetmeliği No.16 veya eşdeğeri standartlar uyarınca onaylı, statik veya geri sarılabilen, 3 noktadan sabitlenen emniyet kemerleriyle teçhiz edilmiş olmalıdır

مهم! احتفظ بهذه التعليمات للرجوع إليها في المستقبل.

تحذيرات

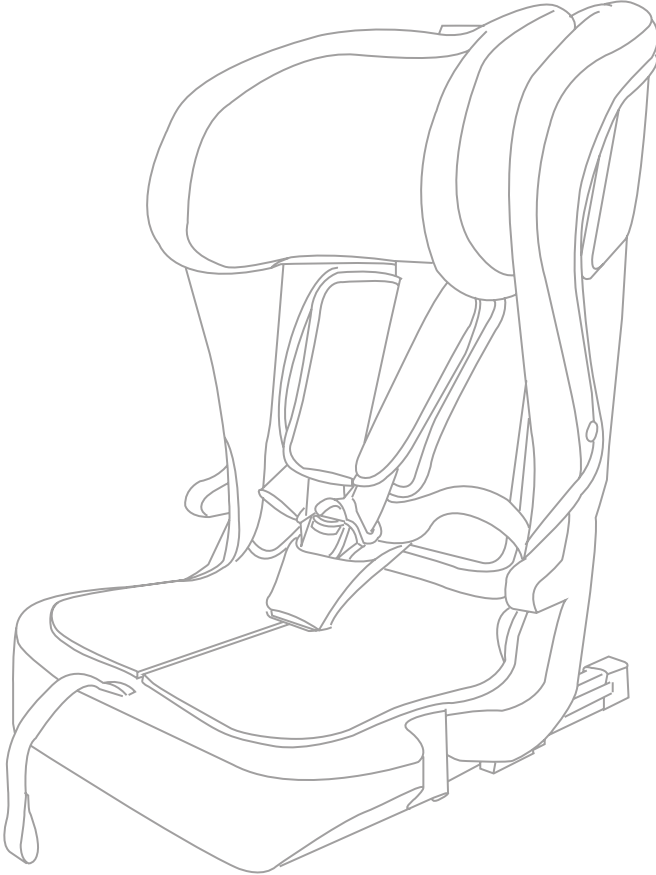
- قبل الاستعمال. قم بإزالة كافة الأكياس البلاستيكية وخامات التغليف. وأبعدها عن متناول الأطفال. برجاء التخلص من هذه الأغراض ضمن النفايات المصنفة بالتوافق مع القوانين السارية.
- كل دولة لديها قوانين وتشريعات أمان مختلفة لنقل الأطفال في السيارات. لذلك يُنصح بالاتصال بالسلطات المحلية للحصول على مزيد من المعلومات.
- تجنب استعمال هذا المنتج من قبل أي شخص قبل اطلاعه على التعليمات. احتفظ بهذا الدليل للرجوع إليه عند الحاجة في المستقبل.
- تأكد أن جميع الركاب في السيارة يعرفون كيفية إخراج الطفل من مقعد الطفل للسيارة في حالة الطوارئ.
- خلال قيادة السيارة و قبل إجراء أي عملية ضبط لمقعد الأطفال للسيارة أو ضبط لوضعية الطفل يجب إيقاف السيارة في مكان آمن.
- احرص على نحو منتظم على التأكد من عدم تمكن الطفل من فتح إبزيم الأمان بمقعد الأطفال للسيارة وعدم تمكنه من العبث بأية أجزاء خاصة به.
- يجب عدم السماح للأطفال بالعبث بمكونات وأجزاء مقعد السيارة.
- تحقق أن أجزاء البطن من الحزام تقوم بتثبيت الطفل باستقرار فوق منطقة الحوض حتى لا تضغط على البطن في حالة حدوث اصطدام.

- إذا لم يتم استخدام مقعد الأطفال، فينبغي تركه مثبتاً بمقعد السيارة، أو طيه وحفظه في صندوق السيارة مع إدخال مقبض ضبط إمالة المقعد بأكمله في الجزء السفلي من مقعد الأطفال. إن مقعد السيارة غير المؤمن قد يمثل خطراً لراكبي السيارة في حالة وقوع حادث أو فرملة قوية أو مفاجئة.
- يجب إجراء أية تعديلات على مقعد السيارة بمعرفة شخص بالغ فقط.
- يزداد خطر التعرض للإصابات البالغة، ليس في حالة وقوع حادث فقط، وإنما أيضاً في ظروف أخرى (الكبح المفاجئ، وغيرها)، إذا لم يتم اتباع هذه التعليمات بعناية شديدة.
- إن كافة أنواع مقاعد السيارة لا تضمن الأمان الكامل للطفل في حالة وقوع حوادث، ولكن استعمال هذا المنتج يقلل من معدل خطورة الإصابات البالغة أو حالات الوفاة التي يمكن التعرض إليها، وذلك في حالة التركيب الصحيح.
- استخدم مقعد الأطفال للسيارة بحيث يكون مركباً على نحو صحيح، حتى في الرحلات القصيرة. إن عدم ربطهم يهدد سلامة طفلك، بشكل خاص. تأكد من شد حزام مقعد الأطفال للسيارة بشكل صحيح وخلوه من العقد والوضعية الصحيحة..
- تحقق من استخدام كافة ركاب السيارة لأحزمة الأمان المخصصة لهم، وذلك للمحافظة على سلامتهم الشخصية ولأنه من المحتمل أن يتسببوا في إصابة الطفل في حالة وقوع حادث خلال الرحلة أو بسبب الكبح المفاجئ.
- يجب التحقق أن مقاعد السيارة (القابلة للطوي أو للإمالة أو الدوران) مؤمنة جيداً.
- تأكد من عدم تداخل مسند الرأس الخاص بمقعد السيارة مع مسند الرأس الخاص بمقعد الأطفال بالسيارة؛ ولا تدفع مسند الرأس للأمام. وإذا حدث هذا التداخل، أزل مسند الرأس من مقعد السيارة المثبت عليه مقعد الأطفال للسيارة، ولا تضعه على الرف الخلفي.
- بعد التعرض لحادث ما وحتى لو كان بسيط، يجب تبديل مقعد الأطفال للسيارة لاحتمالية تعرضه لأضرار غير مرئية بالعين المجردة.
- لا تستخدم مقاعد الأطفال للسيارة مستعملة بالسيارة؛ من المحتمل أن تكون بنيتها ملحقمة بأضرار غير مرئية بالعين المجردة، ولكنها تؤثر سلباً على فاعلية المنتج من حيث المحافظة على السلامة.
- لا تستخدم مقعد سيارة متعرض للضرر أو التشوه أو متآكل بشكل بالغ، أو به أجزاء مفقودة وإلا فقد تتعرض خواص السلامة والأمان الأصلية للضرر.
- لا تقم بإزالة الملصقات أو الشعارات من المنتج.
- لا يجوز استبدال كسوة المقعد بأخرى، إلا إذا كان مصرحاً بها من الجهة الصانعة، وذلك لأنها تمثل جزءاً لا يتجزأ من مقعد الأطفال. لا تستعمل مقعد الأطفال للسيارة أبداً بدون الكسوة وذلك حفاظاً على سلامة الطفل.
- يجب استبدال مقعد الأطفال في حالة تعرض الحزام للقطع أو التلف.
- يجب أن لا تتم أية تعديلات على هذا المنتج، بأي حال من الأحوال، إلا بمعرفة الجهة

- الصانعة. ويجب عدم تركيب أي ملحقات إضافية أو قطع غيار أو أجزاء غير موردة مع مقعد الأطفال للسيارة وغير معتمدة من قبل الجهة الصانعة.
- لا تستخدم أية أشياء كالوسادات أو البطانيات وغيره لإبعاد مقعد الأطفال للسيارة عن مقعد السيارة أو لإبعاد الطفل عن مقعد الأطفال للسيارة: لأنها قد تمنع مقعد الأطفال للسيارة من تأدية وظيفته بالشكل الصحيح في حالة وقوع حادث.
- يجب التحقق من عدم وجود أشياء أو انحشارها ما بين مقعد الأطفال للسيارة ومقعد السيارة أو ما بين مقعد الأطفال للسيارة وباب السيارة.
- لا تقم بنقل أشياء أو أمتعة سائبة أو غير مؤمنة على الرف الخلفي من السيارة: ففي حالة وقوع حادث أو فرملة قوية أو مفاجئة للسيارة قد تسبب إصابات للركاب.
- يجب عدم ترك الطفل على الإطلاق وحده في السيارة لأن ذلك قد يمثل خطراً!
- يجب عدم نقل أكثر من طفل واحد في نفس الوقت على مقعد السيارة.
- يُحظر إعطاء طعام لطفلك أثناء السفر. وخاصة المصاصات. المصاصات ذات الحلوى الجامدة أو أية أطعمة على أعواد. فقد تعرض طفلك للإصابة في حالة وقوع حادث أو بسبب الكبح المفاجئ.
- ينصح خلال الرحلات الطويلة التوقف عدة مرات للراحة: يتعرض الأطفال للتعب بسهولة أثناء استخدام مقعد الأطفال للسيارة ويحتاجون للتحرك. يُوصى بوضع وإخراج الأطفال من مقعد الأطفال للسيارة من جهة.
- في حالة ترك السيارة في الشمس. تأكد من عدم تعرض أجزاء مقعد الأطفال للسيارة للسخونة الشديدة: إذا كانت ساخنة اتركها لتبرد قبل إجلاس الطفل عليها وذلك لتجنب تعرضه لحروق.
- لا تستخدم المنتج في نمط حزام الأمان المدمج لأكثر من 10 أعوام. صالح للاستخدام لمدة تصل إلى 12 عاماً من أول استخدام في النمط مع حزام أمان السيارة. بعد هذه الفترة. قد يؤدي تغير المواد (على سبيل المثال. بسبب التعرض لأشعة الشمس) إلى تقليل فعالية المنتج أو الإضرار به.

تحذيرات

- قم بتركيب المنتج على المقاعد المجهزة بنظام إيزوفيكس ووصلات الرابطة العلوية فقط.
- يجب أن يكون مقعد السيارة مزود بحزام أمان ثلاثي النقاط. سواء الاستاتيكية أو العاملة ببكرة سحب. المعتمدة وفقاً للوائح UN/ECE رقم 16 أو أية مواصفات ماثلة.



âsalvo



www.asalvo.com



ESTAR ASALVO S.L.

P. I. Hacienda Dolores, C/Dos, 2
41500 Alcalá de Guadaíra · Sevilla · España
TLF. (+34) 955 631 407 · info@asalvo.com

www.asalvo.com